



# **KURUM İÇ DEĞERLENDİRME RAPORU**

## **KASTAMONU ÜNİVERSİTESİ İNEBOLU MESLEK YÜKSEKOKULU**

**2019**

## İÇİNDEKİLER

KURUM HAKKINDA BİLGİLER.....	3
1. İletişim Bilgileri.....	4
2. Tarihsel Gelişimi.....	5
3. Misyon.....	5
4. Vizyon.....	6
A. KALİTE GÜVENCESİ SİSTEMİ.....	6
A.1. Misyon ve Stratejik Amaçlar.....	6
A.2. İç Kalite Güvencesi.....	8
A.3. Paydaş Katılımı.....	9
A.4. Uluslararasılaşma.....	9
B. EĞİTİM VE ÖĞRETİM.....	10
B.1. Programların Tasarımı ve Onayı.....	11
B.2. Öğrenci Kabulü ve Gelişimi.....	14
B.3. Öğrenci Merkezli Öğrenme, Öğretme ve Değerlendirme.....	16
B.4. Öğretim Elemanları.....	17
B.5. Öğrenme Kaynakları.....	19
B.6. Programların İzlenmesi ve Güncellenmesi.....	21
C. ARAŞTIRMA VE GELİŞTİRME.....	22
C.1. Araştırma Stratejisi.....	22
C.2. Araştırma Kaynakları.....	24
C.3. Araştırma Yetkinliği.....	26
C.4. Araştırma Performansı.....	28
D. TOPLUMSAL KATKI.....	30
D.1. Toplumsal Katkı Stratejisi.....	30
D.2. Toplumsal Katkı Kaynakları.....	31
D.3. Toplumsal Katkı Performansı.....	32
E. YÖNETİM SİSTEMİ.....	33
E.1. Yönetim ve İdari Birimlerin Yapısı.....	34
E.2. Kaynakların Yönetimi.....	35
E.3. Bilgi Yönetim Sistemi.....	37
E.4. Destek Hizmetleri.....	38
E.5. Kamuoyunu Bilgilendirme ve Hesap Verebilirlik.....	38
SONUÇ VE DEĞERLENDİRME.....	39

## KURUM HAKKINDA BİLGİLER

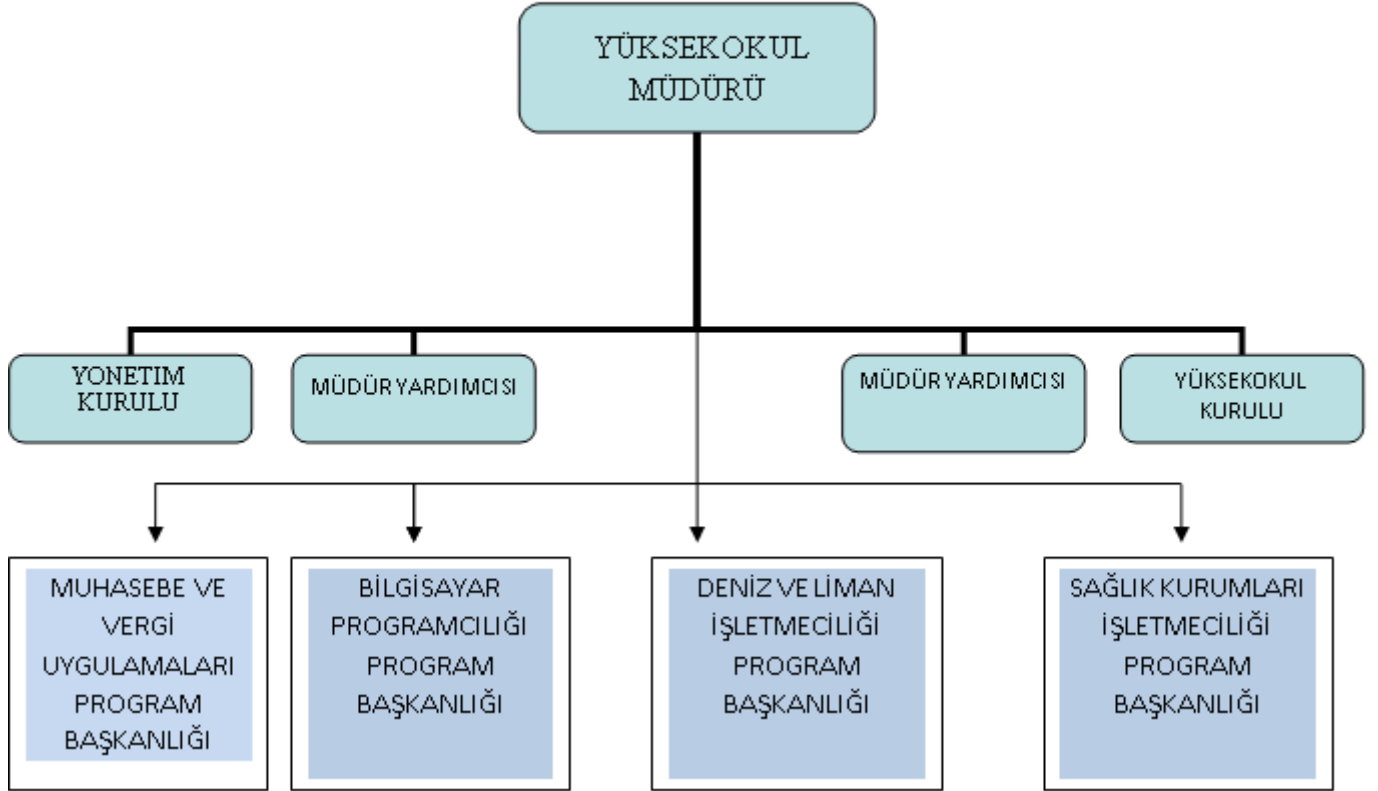
6 Ekim 2008 tarihinde “Muhasebe ve Vergi Uygulamaları Programı” ile eğitim-öğretime başlayan Yüksekokulumuzda 2010-2011 öğretim yılı itibariyle “Bilgisayar Programcılığı”, 2013-2014 öğretim yılı itibariyle “Deniz ve Liman İşletmeciliği” 2017-2018 öğretim yılı itibariyle de "Sağlık Kurumları İşletmeciliği" Programları aktif hale gelmiştir. Yüksekokulumuz, “istiklal madalyalı” tek ilçe olma unvanı ile tarihi bir önem arz eden, eşsiz bir doğal güzelliğe sahip İnebolu ilçesinde öğretim vermektedir.

Yüksekokulumuz, bulunduğu coğrafya başta olmak üzere tüm Türkiye’de, çağdaş mesleki teknik eğitimin gerektirdiği bilgi, beceri ve teknolojik gelişmelerle, yüksek standartlara sahip, ulusal platformda aranılır nitelikte, çevre koruma bilinci gelişmiş nitelikli teknik elemanlar yetiştiren, çevresindeki özel ve tüzel kişilere idari ve akademik kadrosuyla ışık tutan bir kurum olmak amacındadır.

1871,5 m<sup>2</sup> bahçesi, 2188 m<sup>2</sup> basketbol, voleybol, futbol halı sahaları ile açık alana; 2310,52 m<sup>2</sup> de okul, yemekhane, depo, atölye ve kantin eklentileri gibi kapalı alana sahiptir.

Erkekarpa Köyü sınırlarında, 137 Ada, 96 Parsel’de 18.263,74 bulunmakta olup m<sup>2</sup> alan üzerindeki binamızda eğitim öğretim vermektedir. Bunlara ilaveten; 4046 Sayılı Kanun’un 2’nci, 3’üncü ve geçici 29. Maddeleri ile 703 Sayılı Kanun Hükmünde Kararname’nin geçici 8. Maddesi gereğince; 12/11/2019 Tarihli ve 1797 Sayılı Cumhurbaşkanlığı Kararı ile eğitim-öğretim hizmeti verdiğimiz bu taşınmaz 34 parça arazi de eklenerek toplam 35 parça arazinin alanı 116.389,30 m<sup>2</sup> bir alana yükseltilmiştir.

## ORGANİZASYON ŞEMASI



### İletişim Bilgileri

Kurumsal İletişim:

Adres : İnebolu Meslek Yüksek Okulu Erkek Arpa Köyü 37500 İnebolu / Kastamonu

E-Posta : inebolumyo@kastamonu.edu.tr

Üniversitemiz Kep Adresi : kastamonuuniversitesi@hs01.kep.tr

Kurum Müdürü Prof. Dr. İzzet ŞENER olup;

Cep Tel: 0505-499-1890,

Dahili Tel: 0366-280-4601,

E-Posta: isener@kastamonu.edu.tr

## Tarihsel Gelişimi

6 Ekim 2008 tarihinde “Muhasebe ve Vergi Uygulamaları Programı” ile eğitim-öğretime başlayan Yüksekokulumuzda 2010-2011 öğretim yılı itibariyle “Bilgisayar Programcılığı”, 2013-2014 öğretim yılı itibariyle “Deniz ve Liman İşletmeciliği” 2017-2018 öğretim yılı itibariyle de "Sağlık Kurumları İşletmeciliği" Programları aktif hale gelmiştir. Şu an itibariyle bu 4 bölümde toplam 252 öğrenci bulunmaktadır. Bu öğrencilere hizmet etmek üzere de Deniz ve Liman İşletmeciliği Programı’nda 1, Muhasebe ve Vergi Uygulamaları Programı’nda 3, Sağlık Kurumları İşletmeciliği Programı’nda 3 ve Bilgisayar Programcılığı Programı’nda ise 2 olmak üzere toplam 9 öğretim elemanı mevcuttur. 1 Yüksesokul Sekreteri, 2547 Sayılı Kanun’un 13/b-4 Maddesi gereği Kastamonu Üniversitesi Tıp Fakültesi’nden görevlendirilmiş Yrd. Hizmetli (Şehit Yakını), idari kadroda çalışmaktadır. 4 Özel Güvenlik Görevlisi, 2 Kaloriferci ve 2 de Temizlik Personeli bulunmakta olup, Temizlik Personellerinden bir tanesi, kurum açıldığından bu yana Bilgi İşlem ve Öğrenci İşleri’ni yürütmektedir.

1871,5 m<sup>2</sup> bahçesi, 2188 m<sup>2</sup> basketbol, voleybol, futbol halı sahaları ile açık alana; 2310,52 m<sup>2</sup> de okul, yemekhane, depo, atölye ve kantin eklentileri gibi kapalı alana sahiptir.

Eğitim Öğretim binamız Erkekarpa Köyü sınırlarında, 137 Ada, 96 Parsel’de 18.263,74 m<sup>2</sup> alan üzerinde bulunmaktadır. Bunlara ilaveten; 4046 Sayılı Kanun’un 2’nci, 3’üncü ve geçici 29. Maddeleri ile 703 Sayılı Kanun Hükmünde Kararname’nin geçici 8. Maddesi gereğince; 12/11/2019 Tarihli ve 1797 Sayılı Cumhurbaşkanlığı Kararı ile eğitim-öğretim hizmeti verdiğimiz bu taşınmaza 34 parça arazi de eklenerek toplam 35 parça arazinin alanı 116.389,30 m<sup>2</sup> bir alana yükseltilmiştir.

## Misyon

Bir “meslek yüksekokulu” olma bilinciyle, evrensel ölçekte bilgi üreterek, bilim dünyasına katkıda bulunmak, ülke ve dünya gerçeklerine duyarlı, araştırmacı ve üretici bireyler yetiştirmek, öğrencilere mesleklerinde bilimsel yöntemleri kullanma ve yaratıcı faaliyetlerde bulunma yeteneği kazandırarak, mesleki anlamda donanımlı bireyler yetiştirmek; ülkemizin ara eleman ihtiyacını karşılamak; bilgi ve teknoloji üretmek; ülke ve dünya sorunlarına duyarlı, geleceğe yönelik hedefleri olan, kendini her anlamda doğru ifade edebilen, iletişim kurabilen, sorgulayabilen, çözüm üretebilen, öğrendiklerini farklı alanlara uygulayabilen, yaşam boyu

öğrenmeyi ve kendini yenilemeyi ilke edinmiş, girişimci, rekabetçi, eğitilmiş, kültürlü bireyler yetiştirmek.

## Vizyon

Ulusal ve uluslararası bilim ve teknoloji dünyası ile örgütsel bağları gelişmiş, bilimsellik, mesleki ve bilimsel etik değerlere bağlılık, çağdaşlık, güvenilirlik, doğruluk, çalışkanlık, toplumsal sorumluluk ve takım ruhu bilinci gibi değerleri vizyonumuzun temel ilkeleri kabul eden, kurumsal kültürü ve kimliği güçlü, dünyadaki nitelikli meslek yüksekokulları ile eşdeğer bir eğitim kurumu olmak.

## A. KALİTE GÜVENCESİ SİSTEMİ

### A.1. Misyon ve Stratejik Amaçlar

**Misyonumuz<sup>1</sup>**, bir “meslek yüksekokulu” olma bilinciyle, öğrencilere mesleklerinde bilimsel yöntemleri kullanma ve yaratıcı faaliyetlerde bulunma yeteneği kazandırarak, mesleki anlamda donanımlı bireyler yetiştirmek; ülkemizin ara eleman ihtiyacını karşılamak; bilgi ve teknoloji üretmek; ülke ve dünya sorunlarına duyarlı, geleceğe yönelik hedefleri olan, kendini her anlamda doğru ifade edebilen, iletişim kurabilen, sorgulayabilen, çözüm üretebilen, öğrendiklerini farklı alanlara uygulayabilen, yaşam boyu öğrenmeyi ve kendini yenilemeyi ilke edinmiş, girişimci, rekabetçi, eğitilmiş, kültürlü bireyler yetiştirmektir.

**Vizyonumuz**, ulusal ve uluslararası alanda başarılı görülen öğretim kurumlarından biri olmaktır. Bilimsellik, mesleki ve bilimsel etik değerlere bağlılık, çağdaşlık, güvenilirlik, doğruluk, çalışkanlık, toplumsal sorumluluk ve takım ruhu bilinci gibi değerler, vizyonumuzun temel ilkeleridir.

**Stratejik amaçlar:** 1) Araştırmaya ve geliştirmeye dayalı bilgi üretiminde kullanımında etkili olmak, 2) öğretimin kalitesinin ve mezunların niteliğinin artırılmasında süreklilik sağlamak, 3) sosyal sorumluluk çerçevesinde dış paydaşlarla birlikte çalışarak toplumsal meselelere çözüm üretmek, 4) meslek yüksekokulumuzun yerleşkesindeki öğrenci ve çalışanların ihtiyaçlarını karşılamak ve hayat kalitelerini yükseltmek, 5) meslek

yüksekokulumuzun deęişen şartlara uyumunu saęlayacak, hedeflerini hayata geçirecek, kurumsal yapıyı geliştirerek rekabet ve girişimcilik kapasitesini artıran bir kurum olmak.

Stratejik amaçlar, akademik ve idari birimlerle doğrudan ilişkilendirilerek stratejik hedefler tanımlanmıştır. Meslek yüksekokulumuzun stratejik hedefleri Kastamonu Üniversitesi Stratejik Planı kapsamında yer alan maddeler halinde (aşağıda) kanıtlar kısmında yer almaktadır.

Stratejik plan kapsamında stratejik amaçları ve hedefleri doğrultusunda kurumun tamamında yapılan uygulamalar bulunmaktadır ve bu uygulamalardan bazı sonuçlar elde edilmiştir. Ancak stratejik planın izlenmesi için gerekli mekanizmalar oluşturulmamıştır ve/veya stratejik plan ve/veya herhangi bir karar alma sürecinde kullanılmamaktadır.

Meslek Yüksekokulumuzda okutulan programların ders müfredatları, derslerin uygulama ve teorik saatleri, yaz stajları, çağın gereklerine uygun ortamlarda öğretimin sürdürülmesi gibi konular üzerinde hassasiyetle durulmaktadır. Kurum idaresi de bahsi geçen durumlarda özverili ve yaptırımını yüksek bir yol izlemektedir.

Kurumda kalite güvencesi, eğitim, öğretim, araştırma-geliştirme, toplumsal katkı ve yönetim sistemi gibi temel alanların bazılarında tanımlı politikalar bulunmaktadır. Ancak bu politikalar herhangi bir planlama veya karar alma süreçlerinde kullanılmamaktadır.

Meslek Yüksekokulumuzdaki<sup>2</sup> programlardan mezun olan öğrencilerin ortalama mezuniyet yılı, yıllık ortalama dikey geçişle öğrenimine devam eden öğrenci sayıları, mezun olduğu alanla ilgili sektörlerde iş bulan öğrenci sayısı vb. gibi parametreler akademik toplantılarda incelenmektedir. Mevcut programlara yerleşen yıllık öğrenci sayıları, kurum binasının (derslik, kütüphane, bilgisayar laboratuvarı, fotokopi, yemekhane, kantin vb.) yeterliliği, kurumun yer aldığı zor çevresel koşullarla mücadele (elektrik, su, internet, ısınma, ulaşım vb.) gibi konular ise dikkatle üstünde durulan ve güncel olarak kontrol edilmekte ve iyileştirmektedir.

Kurumda performansı izlemek üzere bazı göstergeler ve mekanizmalar tanımlanmıştır. Ancak bu göstergeleri izlemek üzere yapılan uygulamalar bulunmamaktadır veya mevcut

uygulamalar için tüm alanları/süreçleri (kalite güvencesi sistemi, eğitim ve öğretim, araştırma ve geliştirme, toplumsal katkı, yönetim sistemi) kapsamamaktadır.

### **Kanıtlar:**

- 1) Kastamonu Üniversitesi Stratejik Plan ([https://www.kastamonu.edu.tr/images/dokumanlar/anasayfaduyurulari/2015/StratejikPlan\\_20152019.pdf](https://www.kastamonu.edu.tr/images/dokumanlar/anasayfaduyurulari/2015/StratejikPlan_20152019.pdf))
- 2) Meslek Yüksekokulumuzun sayfasında yer alan **İç Kontrol Standartları** metninde bu politikalar yer almaktadır. <https://inebolu.kastamonu.edu.tr/index.php/tr/ic-kontrol/ic-kontrol-standartlari>

## **A.2. İç Kalite Güvencesi**

Meslek yüksekokulumuzda görevli öğretim elemanlarından ikisi<sup>1</sup> üniversitemizin kalite komisyonu, ikisi de yüksekokul kalite ve akreditasyon birimi üyesidir.

Kalite komisyonunun yetki, görev ve sorumlulukları ile organizasyon yapısı tanımlanmıştır. Ancak kalite komisyonu bu yetki, görev ve sorumluluklar kapsamında planlama ve/veya karar alma süreçlerinde etkin rol almamaktadır.

Meslek yüksekokulumuzda PUKÖ (Planla-Uygula-Kontrol et-Önlem al) çevrimleri, takvim ve birimlerin yapısıyla ilgili mevcut bir yapı bulunmamaktadır.

Kurumun iç kalite güvencesi sistemi ve mekanizmaları bulunmamaktadır.

Kastamonu Üniversitesi Stratejik Plan 2015-2019 ve İnebolu Meslek Yüksekokulu sayfasında yer alan İç Kontrol Standartları arasında liderlik ve kalite güvencesi kültürü üzerine bir strateji bulunmamaktadır.

Kurumda kalite güvencesi kültürünü destekleyen kurumsal kültür ve liderlik yaklaşımı bulunmamaktadır.

### **Kanıtlar:**

- 1) Komisyon üyeleri:  
Öğr. Gör. Mustafa KARGA, Kurum Kalite Komisyonu “Araştırma Geliştirme Alt Komisyonu” Üye (29.05.2018-?/Asaleten)



### A.3. Paydaş Katılımı

Kastamonu Üniversitesi bünyesinde yer alan ön lisans, lisans ve lisansüstü programlarda verilen eğitimlerde yurtiçi ve yurtdışı öğrenci ve öğretim elemanı değişimi yapılmaktadır. Meslek yüksekokulumuzda bu öğrenci/öğretim elemanı değişim programlarına 2019 yılında katılım gerçekleşmemiştir. Ancak, daha önceki yıllarda yapılan anlaşmalardan biri<sup>1</sup> halen devam etmektedir ve öğretim elemanlarının eğitim almasına yönelik bir programdır.

Kurumda paydaşlar belirlenmiş ve paydaş analizleri gerçekleştirilmiştir ve paydaş katılımına ilişkin bazı tanımlı süreçler bulunmaktadır. Ancak bu süreçler doğrultusunda yapılmış uygulamalar bulunmamaktadır veya mevcut uygulamalar bütün süreçleri/alanları/paydaş gruplarını kapsamamaktadır.

#### **Kanıtlar:**

- 1) Paydaş: Hellenic Research for Marine Research, İtalya.  
Öğretim elemanının eğitim alması anlaşmasının devam ettiği program: Deniz ve Liman İşletmeciliği. <https://erasmus.kastamonu.edu.tr/index.php/2014-08-21-09-53-26>

### A.4. Uluslararasılaşma

Birimimizde uluslararası öğrenci ve öğretim elemanı değişim programlarına ilişkin politikalar Kastamonu Üniversitesi Erasmus<sup>1</sup> ve Mevlana<sup>2</sup> Koordinatörlüklerine tabiidir.

Kurumun tanımlı uluslararasılaşma politikası bulunmaktadır. Ancak bu politika doğrultusunda gerçekleştirilmiş uygulamalar bulunmamaktadır.

Meslek yüksekokulumuzda uluslararası anlaşma ve uygulamaları üniversite koordinatörlüklerine bağlı olarak yürüten birim koordinatörlerimiz<sup>3,4</sup> bulunmaktadır.

Kurumun uluslararasılaşma süreçlerinin yönetim ve organizasyonel yapısına ilişkin planlamalar bulunmaktadır. Ancak bu planlar doğrultusunda yapılmış uygulamalar bulunmamaktadır.

İnebolu Meslek Yüksekokulu bütçesinde uluslararasılaşma için kullanılmak üzere bir kaynak ve/veya fon bulunmamaktadır.

Kurumun uluslararasılaşma faaliyetlerini sürdürebilmesi için uygun nitelik ve nicelikte fiziki, teknik ve mali kaynakları bulunmamaktadır.

Birimimizde uluslararasılaşma performansının izlenmesi ve iyileştirilmesine yönelik bir uygulama yapılmamıştır.

Kurumda uluslararasılaşma performansının izlenmesine ve değerlendirilmesine yönelik planlamalar ve tanımlı süreçler bulunmamaktadır.

### **Kanıtlar:**

- 1) <https://erasmus.kastamonu.edu.tr/index.php/belge-ve-dokumanlar>
- 2) <https://www.kastamonu.edu.tr/index.php/tr/koordinatorklukler/mevlana-degisim-programi/mevlana-anasayfa>
- 3) Erasmus Programı birim koordinatörü: Öğr. Gör. Gülşen GÜNDOĞDU
- 4) Mavlana Değişim Programı birim koordinatörü: Öğr. Gör. Murat HÜCÜMEN

## **B. EĞİTİM VE ÖĞRETİM**

Eğitim ve öğretim, kurumun sürekli gelişim odağı ile hedeflerinin ve bu hedeflerin kimler tarafından gerçekleştirileceğinin belirlendiği, eğitim öğretim faaliyetlerinin gerçekleştirildiği, hedeflerin nicelik ve nitelik olarak izlenerek değerlendirildiği ve ulaşılan sonuçların kontrol edilerek ihtiyaç duyulan iyileştirmelerin yapıldığı bir süreç olarak ele alınmaktadır.

Bu kapsamda, birimiz bünyesinde eğitim ve öğretim konuları aşağıdaki başlıklar altında değerlendirilmiştir.

## B1. Programların Tasarımı ve Onayı

Kurumumuzda eğitim programlarının tasarımı ve onaylanması sürecinde; tanımlı süreçler izlenmekte, Türkiye Yükseköğretim Yeterlilikler Çerçevesi (TYYÇ) temelinde değerlendirmeler yapılmakta, özellikle iç paydaşların görüş ve katkılarına önem verilmekte, programların uygulanmasında ve güncellenmesinde izleme-değerlendirme çalışmaları önemsenmektedir.

Kastamonu Üniversitesinde program açma süreci; Fakülte/Yüksekokul/Bölüm/Program Açma İş Akış Şemasına<sup>1</sup> göre gerçekleştirilmektedir. İlgili birimin hazırladığı program, Bölüm/Fakülte/Yüksekokul Kurulu onayı sonrası Üniversite Senatosuna sunularak değerlendirilir ve olumlu karar alınması durumunda onay için Yükseköğretim Kurumuna gönderilir. Programa ilişkin teklif dosyasında; açılacak programa ilişkin gerekçe, ulusal ve uluslararası örnekler, programa olan ihtiyaç, dersler ve içerikleri, öğretim elemanı ve eğitim ortamı bazında birimin altyapısı, öğrenci alım şartları vb. bilgiler yer almaktadır. Program hazırlama sürecinde daha çok iç paydaşlardan görüş alınmaktadır.

Kurumumuz, yürüttüğü programların tasarımını, öğretim programlarının amaçlarına ve öğrenme çıktılarına uygun olarak yapmaktadır. Programların yeterlilikleri, Türkiye Yükseköğretim Yeterlilikleri Çerçevesi'ni (TYYÇ) esas alacak şekilde tanımlanmaktadır. Ayrıca kurumumuz, program tasarım ve onayı için tanımlı süreçlere sahiptir.

Programlar, Bologna süreci kapsamındaki AKTS bilgi paketleri<sup>2</sup> çerçevesinde tanımlanmakta ve belirlenen süreçlere uygunluğu, derslerin AKTS iş yükü ve hangi sürede verileceği, programlar, hedeflenen öğrenme çıktıları da dâhil olmak üzere, amaçlarına uygun olarak tasarlanmaktadır. Programın sonucu olan yeterlilikler, programa uygun seviyedeki Türkiye Yükseköğretim Yeterlilikleri Çerçevesini de kapsayacak şekilde tanımlanmakta ve ilgili paydaşlara duyurulmaktadır.

Kurumumuzda<sup>3</sup> aktif olan bütün programların öğretim planlarında derslerin kazanımları ile program çıktıları eşleştirilmiştir. Öğretim programlarının amaçları, kazanımları ve ders bilgi paketlerinin hazırlanması, bölümde görevli öğretim elemanlarınca gerçekleştirilmektedir. Bölüm başkanlığı tarafından her dönem kontrol edilmektedir. Programların amaçları

kazanımları ve ders kataloglarına ait bilgilere kurum web sayfasında ulaşılabilecek yönlendirici bir link bulunmaktadır

Kurumumuz Programları dört yarıyıldan oluşan önlisans düzeyinde mesleki eğitim vermektedir. Program müfredatları, alan bilgilerinin yanısıra genel kültür derslerini de içerecek ve farklı disiplinleri tanımaya imkan verecek şekilde en az % 25'i seçmeli ders olmak üzere, toplam 120 AKTS üzerinden hazırlanmıştır. Ders dağılımları, öğretim elemanlarının uzmanlık alanlarına göre belirlenmektedir.

Öğrencilerin dersler ile ilgili tüm etkinlikler (teori, uygulama, ödev, sınıf dışı ders çalışma, ara sınav, final sınavları vb.) için harcadıkları zaman iş yükü hesabına dâhil edilmekte ve AKTS hesabı buna göre yapılmaktadır. Ayrıca yaz stajı için de AKTS değeri belirlenmiştir. Üniversitemizde yatay geçiş işlemlerinde ve uluslararası hareketlilik programlarından gelen ve giden öğrencilerin ders intibaklarında AKTS sistemi kullanılmaktadır. Bölümlere yönelik hazırlanmış ders kataloglarında bu derslerin içerikleri ile ilgili bilgiler bulunmaktadır. İş yükü hesaplanmasında öğrenci katılımı ve dış paydaş katılımı sağlanmamaktadır.

Birimimiz programlarında yeterlilik temelli ölçme ve değerlendirme sisteminin tasarımı tüm programları kapsamaktadır. Değerlendirme süreçleri, Üniversitemiz Eğitim Öğretim ve Sınav Yönetmeliği<sup>4</sup> çerçevesinde gerçekleştirilmektedir. Öğrencilerin yeterlilikleri, derslerin niteliğine göre sınav, ödev, proje ya da laboratuvar çalışması kapsamında değerlendirilmektedir. Ara sınavların başarı notuna katkısı %40, yarıyıl sonu (final) sınavının başarı notuna katkısı %60'tır. Öğrencilere kendi gelişimleri için, eğitim almakta oldukları alanla ilgili araştırmalara yönelik projeler de öğretim elemanları danışmanlığında yürütülmektedir.

Kurumumuzda öğrenci başarısını ölçme ve değerlendirme adına ara sınav, mazeret sınavı, yarıyıl sonu sınavı, bütünleme sınavı, tek ders sınavı, ek sınav, yaz okulu sınavları, muafiyet sınavları yapılmaktadır. Sınavlar yazılı, sözlü ve/veya uygulamalı olarak yapılabilmektedir. Her dönem, öğrencilere en az bir ara sınav yapılmaktadır. Ara sınavların dışında, tarih belirtilmeden küçük sınavlar (quiz) yapılabilmektedir. Kurumumuz öğretim elemanları, sınavlarını yönetmelik çerçevesinde yürütmektedir.

Bir öğrencinin diploması almaya hak kazanabilmesi için, sorumlu olduğu programdaki bütün derslerden CC veya üzerinde not alması ve mesleki stajını başarıyla tamamlamış olması gerekir. Öğrencinin öğrenim süreci ile ilgili hususlar ve mezuniyeti ile ilgili tüm bilgiler üniversitemiz sayfasında yönetmelikler içerisinde yer almaktadır. Üniversitemiz Eğitim Öğretim ve Sınav Yönetmeliği'ne göre önlisans öğrencileri ilk defa aldıkları derslerin teorik bölümüne %70 oranında, uygulamalı derslerde % 80 oranında devam etmek zorundadır. Öğrencinin raporlu olduğu süre devamsızlık süresinden sayılır. Daha önce alınıp devam koşulu yerine getirilen bir dersin tekrarında devam zorunluluğu bulunmamaktadır. Ancak öğrenci FF notu ile başarısız olmuş ise, ilgili derslere devam zorunluluğu vardır. Öğrencilerin; bilimsel, sosyal, kültürel ve sportif etkinlikler ve karşılaşmalar sebebiyle izinli oldukları süreler bölüm başkanlığının önerisi ve ilgili yönetim kurulunun kararı ile devamsızlıktan sayılmaz. Öğrenci, devam koşulunu sağlamadığı dersin final ve bütünleme sınavlarına giremez. Sağlık, doğal afet ve ilgili yönetim kurulunca kabul edilen diğer mazeretleri nedeniyle bir dersin ara sınavına giremeyen öğrenciler; mazeretlerinin kabul edilebilmesi için aldıkları sağlık raporlarını veya diğer mazeret belgelerini, yüksekokul sekreterliğine teslim etmek zorundadır. Rapor veya diğer mazeret belgeleri yapılacak olan ilk yönetim kurulunda karara bağlanır. Öğrencilerin mesleki stajları da değerlendirmeye tabi olup; staj yaptıkları kurumdaki sorumlu personelin değerlendirmeleri göz önünde bulundurulmaktadır. Staj işlemlerinin uygulanması Kastamonu Üniversitesi Staj Yönergesi<sup>5</sup> doğrultusunda yürütülmektedir. Bölüm öğretim elemanlarından oluşturulan staj komisyonları, öğrencilerin staj başarı durumunu değerlendirmekte; öğrencinin sunduğu staj dosyası ve staj başarı durumunu gösterir belge dahilinde öğrencinin Stajını derecelendirmektedir.

Paydaşların katılımıyla programların tasarımı ve onayına ilişkin uygulamalar sistematik olarak izlenmekte ve paydaşlarla birlikte değerlendirilerek önlemler alınmaktadır.

Tüm programların amaçları, çıktıları ve bunların TYYÇ uyumuna ilişkin tüm alanları kapsayan uygulamalar, sistematik olarak izlenmekte ve paydaşlarla birlikte değerlendirilerek önlemler alınmaktadır.

Tüm programların ders kazanımları ile program çıktılarının eşleştirilmesine ilişkin tüm alanları kapsayan uygulamalar, sistematik olarak ve kurumun iç kalite güvencesi sistemiyle

uyumlu olarak izlenmekte ve izlem sonuçları paydaşlarla birlikte değerlendirilerek önlem alınmaktadır.

Program yapısı ve dengesine ilişkin uygulamalar tüm programlarda sistematik olarak izlenmekte izlem sonuçları paydaşlarla birlikte değerlendirilerek önlem alınmakta ve sürekli olarak güncellenmektedir.

Tüm programlarda uygulanan öğrenci iş yükü uygulaması, sistematik olarak izlenmekte ve izlem sonuçları paydaşlarla birlikte değerlendirilerek önlemler alınmaktadır.

Tüm programlarda tasarlanan ölçme ve değerlendirme sistemine ilişkin uygulamalardan elde edilen bulgular sistematik olarak izlenmekte ve izlem sonuçları paydaşlarla birlikte değerlendirilerek önlemler alınmaktadır.

#### **Kanıtlar:**

1. Fakülte/Yüksekokul/Bölüm/Program Açma İş Akış Şeması  
[https://www.kastamonu.edu.tr/images/dokumanlar/idaribirimler/ogrenciisleri/isakissomalari/B%C3%B6l%C3%BCm\\_Program\\_A%C3%A7%C4%B1lmas%C4%B1\\_%C4%B0%C5%9F\\_Ak%C4%B1%C5%9F\\_%C5%9Eemas%C4%B1.png](https://www.kastamonu.edu.tr/images/dokumanlar/idaribirimler/ogrenciisleri/isakissomalari/B%C3%B6l%C3%BCm_Program_A%C3%A7%C4%B1lmas%C4%B1_%C4%B0%C5%9F_Ak%C4%B1%C5%9F_%C5%9Eemas%C4%B1.png)
2. Kastamonu Üniversitesi Bologna Bilgi Sistemi  
<https://obs.kastamonu.edu.tr/oibs/bologna/start.aspx?gkm=0496344083548538856355853332437812333032195219831111344323888831103311103219435230321943557534448344803318938792355853557037490343883664235375377733300331833737133165>
3. İnebolu Meslek Yüksekokulu Web Sayfası  
<https://inebolu.kastamonu.edu.tr/index.php/tr/fakultemiz#>
4. Kastamonu Üniversitesi Eğitim Öğretim ve Sınav Yönetmeliği  
[https://www.kastamonu.edu.tr/images/dokumanlar/idaribirimler/ogrenciisleri/egitim\\_ogretim\\_yonetmeliği\\_08012014.pdf](https://www.kastamonu.edu.tr/images/dokumanlar/idaribirimler/ogrenciisleri/egitim_ogretim_yonetmeliği_08012014.pdf)
5. Kastamonu Üniversitesi Staj Yönergesi  
<https://www.kastamonu.edu.tr/index.php/tr/mevzuat>

#### **B2. Öğrenci Kabulü ve Gelişimi**

Kurumumuz, öğrenci kabullerine yönelik açık kriterler belirlemiş; diploma, derece ve diğer yeterliliklerin tanınması ve sertifikalandırılması ile ilgili olarak önceden tanımlanmış ve yayımlanmış kuralları tutarlı ve kalıcı bir şekilde uygulamaktadır.

Öğrenciler ön lisans programlarına merkezi yerleştirme sistemiyle kabul edilmektedir. Programlara yerleşebilmek için yeterli puanları alan öğrenciler tercih yapabilmektedir. YÖK'ün e-devlet kapısı üzerinden öğrencilerin hizmetine sunduğu elektronik kayıt sistemi ile ön kayıt yapan öğrenciler, Kastamonu Üniversitesi Eğitim-Öğretim ve Sınav Yönetmeliği<sup>1</sup> çerçevesinde kayıt işlemlerini akademik takvimde belirlenen tarih aralığında tamamlayarak, öğrenci statüsü kazanmaktadır. Uluslararası öğrencilerin başvuruları, kontenjan belirlenmesi, başvuruların değerlendirilmesi, eğitim dili Türkçe veya İngilizce olan programlara yerleştirilmeleri ile ilgili bilgi ve kriterler ise Üniversitemizin Yabancı Uyruklu Öğrenci Kabul ve Kayıt Yönergesi<sup>2</sup> ile belirlenmiştir. Üniversitemize kayıt olmaya hak kazanan tam zamanlı yabancı uyruklu öğrenciler de başvurularının değerlendirilmesinin ardından web sitesinde duyurulmaktadır. Öğrenci vizesi ve diploma denkliği başvuruları için, kendilerine bir “kabul mektubu” hazırlanır. Kayıt günleri içinde öğrenciler, gerekli belgelerini teslim etmek ve kayıt işlemlerini zamanında tamamlamak zorundadırlar.

Kurumda önceki formal öğrenmelerin tanınması için tanımlı süreçlerle ilgili yönetmelik ve yönergeler mevcuttur. “Kastamonu Üniversitesi Eğitim Öğretim ve Sınav Yönetmeliği” genel konularda yönlendirirken, öğrencilerin yatay geçiş yaptığı durumlarda Yatay Geçiş Yönergesi<sup>3</sup> ne göre işlem yapılmaktadır. Öğrencinin daha önce öğrenim gördüğü kurumdan almış olduğu derslerin muafiyet işlemleri ve ders intibak işlemleri “Muafiyet ve İntibak İşlemleri Yönergesi”<sup>4</sup> ile gerçekleştirilmektedir. Non-formal eğitim için ise uzaktan eğitim koordinatörlüğü bulunmaktadır (KUZEM: Kastamonu Üniversitesi Uzaktan Eğitim Uygulama ve Araştırma Merkezi)<sup>5</sup>. Ayrıca, Sağlık Kültür ve Spor Daire Başkanlığı bünyesinde bulunan öğrenci kulüplerinin faaliyetleri de informal öğrenme kapsamında değerlendirilebilir.

Öğrenci kabulü, önceki öğrenmenin tanınması ve kredilendirilmesine ilişkin uygulamalardan elde edilen bulgular, sistematik olarak izlenerek paydaşlarla birlikte değerlendirilmekte ve izlem sonuçlarına göre önlem alınmaktadır.

Kastamonu Üniversitesi Eğitim Öğretim ve Sınav Yönetmeliği'nde öğrencilerin hangi şartları sağlayarak diploma almaya hak kazanacakları tanımlanmıştır. Mezun olabilmeleri için zorunlu tutulan mesleki stajlarını yapmış ve toplam 120 AKTS kredilik dersi başarıyla tamamlamış olan öğrenciler, mezuniyete hak kazanmaktadır. Öğrencilerin yeterlilikleri transkript ve sertifikalarla belgelenmektedir.

Diploma derece ve diğer yeterliliklerin tanınması ve sertifikalandırılmasına ilişkin uygulamalardan elde edilen bulgular, sistematik olarak izlenerek paydaşlarla birlikte değerlendirilmekte ve izlem sonuçlarına göre önlem alınmaktadır.

## **Kanıtlar:**

1. Kastamonu Üniversitesi Eğitim Öğretim ve Sınav Yönetmeliği  
[https://www.kastamonu.edu.tr/images/dokumanlar/idaribirimler/ogrencisleri/egitim\\_ogretim\\_yonetmeli\\_08012014.pdf](https://www.kastamonu.edu.tr/images/dokumanlar/idaribirimler/ogrencisleri/egitim_ogretim_yonetmeli_08012014.pdf)
2. Yabancı Uyruklu Öğrenci Kabul ve Kayıt Yönergesi  
[https://www.kastamonu.edu.tr/images/L%C4%B0SANS%C3%9CST%C3%9C\\_Y%C3%96NERGE\\_2.pdf](https://www.kastamonu.edu.tr/images/L%C4%B0SANS%C3%9CST%C3%9C_Y%C3%96NERGE_2.pdf)
3. Yatay Geçiş Yönergesi  
[https://www.kastamonu.edu.tr/images/dokumanlar/idaribirimler/ogrencisleri/KURUM\\_%C4%B0%C3%87%C4%B0\\_YATAY\\_GE%C3%87%C4%B0%C5%9E\\_Y%C3%96NERGES%C4%B0.pdf](https://www.kastamonu.edu.tr/images/dokumanlar/idaribirimler/ogrencisleri/KURUM_%C4%B0%C3%87%C4%B0_YATAY_GE%C3%87%C4%B0%C5%9E_Y%C3%96NERGES%C4%B0.pdf)
4. Muafiyet ve İntibak İşlemleri Yönergesi  
<https://www.kastamonu.edu.tr/index.php/tr/mevzuat>
5. KUZEM: Kastamonu Üniversitesi Uzaktan Eğitim Uygulama ve Araştırma Merkezi  
<https://kuzem.kastamonu.edu.tr/moodle/>

### **B.3. Öğrenci Merkezli Öğrenme, Öğretme ve Değerlendirme**

Kurumumuz, programların amaç ve öğrenme çıktılarına öğrencilerin ulaşmasını sağlamakta, bu süreçte aktif öğrenme strateji ve yöntemleri içeren uygulamaları yürütmektedir.

Kurumumuz öğretim elemanları kendi uzmanlık alanlarına göre farklı öğretim yöntem ve tekniklerini kullanmaktadır. Projeksiyon cihazları, bilgisayar laboratuvarları, sunum, ödev, proje, araştırma gezileri vb. yöntemlerle öğretim faaliyetleri sürdürülmektedir. Ayrıca, uzaktan eğitim dersleri Kastamonu Üniversitesi Uzaktan Eğitim Uygulama ve Araştırma Merkezi (KUZEM)<sup>1</sup> tarafından yürütülmektedir.

Öğrenme-öğretme süreçlerinde öğrenci merkezli yaklaşımlar uygulanmasına yönelik planlamalar vardır. Ancak bu planlar doğrultusunda yapılmış uygulamalar bulunmamaktadır veya tüm alanları kapsamayan uygulamalar vardır.

Kurumumuzda öğrenci başarısını ölçme ve değerlendirme işlemleri, öğretim elemanı merkezli olarak yürütülmektedir. Yakın gelecekte, öğrenci merkezli ölçme ve değerlendirmeye ilişkin planlamalar ve tanımlı süreçler hedeflenmektedir.



Kurumumuz öğrencileri, öğretim elemanlarıyla, danışmanlarıyla ve idareyle birebir iletişim kurarak geri bildirimde bulunabilmektedir. Kurumda öğrencilerin geri bildirimlerinin alınmasına yönelik mekanizmalar bulunmamaktadır.

Kurumumuzda, Öğrenci Danışmanlığı; öğrencilere öğrenim süreleri boyunca kendi eğitim-öğretimlerini planlayabilmeleri konusunda yardımcı olmak, akademik, sosyal ve kültürel konularda yol göstermek, zihinsel, sosyal ve duygusal yönleriyle öğrencinin kişiliğinin bir bütün olarak gelişebilmesi için uygun ortamın hazırlanmasına yardımcı olmak vb. amaçlarla Kastamonu Üniversitesi Önlisans ve Lisans Öğrenci Danışmanlık Yönergesi<sup>2</sup> kapsamında yürütülmektedir.

Kurumumuzda akademik danışmanlığa ilişkin yürütülen uygulamalardan elde edilen bulgular, sistematik olarak izlenmekte ve izlem sonuçları paydaşlarla birlikte değerlendirilerek önlemler alınmaktadır.

#### **Kanıtlar:**

1. KUZEM: Kastamonu Üniversitesi Uzaktan Eğitim Uygulama ve Araştırma Merkezi  
<https://kuzem.kastamonu.edu.tr/moodle/>
2. Kastamonu Üniversitesi Önlisans ve Lisans Öğrenci Danışmanlık Yönergesi  
[https://www.kastamonu.edu.tr/images/dokumanlar/idaribirimler/ogrencisleri/ogrenci\\_danismanlik\\_yonergesi.pdf](https://www.kastamonu.edu.tr/images/dokumanlar/idaribirimler/ogrencisleri/ogrenci_danismanlik_yonergesi.pdf)

#### **B4. Öğretim Elemanları**

Kurumumuzda, öğretim elemanlarının işe alınması, atanması, yükseltilmesi ve ders görevlendirilmesi ile ilgili tüm süreçlerde adil ve açık olmaktadır.

Kurumumuzda öğretim üyeleri atama ve yükseltme sürecinde Kastamonu Üniversitesi Öğretim Üyeliğine Yükseltme ve Tayin Esasları Yönergesinde belirtilen kriterler göz önüne alınmaktadır.<sup>1</sup> Bu bağlamda 2019 yılında kurumumuz bünyesinde öğretim üyesi kadrolarına müracet eden adaylarla sözleşme sürelerinin yenilenmesi için başvuruda bulunan öğretim üyelerinin başvuru dosyalarının Kastamonu Üniversitesi Öğretim Üyeliğine Yükseltme ve Tayin Esasları Yönergesi'nde belirtilen esaslar uyarınca değerlendirmek üzere Akademik

Yükseltme, Tayin ve Değerlendirme kurulu kurulmuştur. Akademik personelin yurt içi ve yurt dışı görevlendirilmelerinde 2547 sayılı Yükseköğretim Kanunu'nun 39. maddesi<sup>2</sup> ile Yurtiçinde ve Dışında Görevlendirmelerde Uyulacak Esaslara İlişkin Yönetmelik çerçevesinde hazırlanan Kastamonu Üniversitesi Akademik Personel Yurt İçi ve Yurt Dışı Yönergesi'nde yer alan esaslar uygulanmaktadır.<sup>3</sup>

Kurumun tüm alanlar için tanımlı ve paydaşlarca bilinen atama, yükseltme ve görevlendirme kriterleri uygulanmakta ve karar almalarda (eğitim-öğretim kadrosunun işe alınması, atanması, yükseltilmesi ve ders görevlendirmeleri vb.) kullanılmaktadır. Ancak bu uygulamaların sonuçlarının izlenmesi yapılmamaktadır.

Kurumumuzda öğretim elemanların eğitilmesine yönelik bir program bulunmamakta; ancak Kastamonu Üniversitesi ya da diğer üniversite ve kurumlarda gerçekleştirilecek eğitimler, öğretim elemanlarına duyurulmakta ve bu eğitimlere katılmak isteyenler kurumumuzca desteklenmektedir. Ayrıca kurumumuzda lisansüstü eğitim alan öğretim elemanlarına eğitim öğretim faaliyetlerini aksatmayacak şekilde gerekli kolaylıklar gösterilmektedir. Bunun yanı sıra kurumumuz bünyesinde yurt içi ve yurt dışı bilimsel etkinliklere katılmak isteyen akademik personellere 2547 sayılı Yükseköğretim Kanunu çerçevesinde gerekli destekler sağlanmaktadır.<sup>3</sup>

Kurumumuzda öğretim elemanlarının yetkinliğini geliştirmek üzere planlamalar bulunmamaktadır.

Kurumumuz bünyesinde akademik personellerin eğitim faaliyetlerine ilişkin teşvik ve ödüllendirme hususunda Akademik Teşvik Ödeneği Yönetmeliği çerçevesinde kurulan Akademik Teşvik, Düzenleme, Denetleme ve İtiraz Komisyonu bulunmakta ve bu komisyon öğretim elemanlarının yetkinliklerini de göz önünde bulundurarak adil ve şeffaf şekilde faaliyetlerini sürdürmektedir.<sup>4</sup>

Kurumun öğretim kadrosunu teşvik etme ve ödüllendirme uygulamaları öğretim elemanlarının yetkinlikleri dikkate alınarak adil ve şeffaf şekilde sürdürülmektedir ve bunlar tüm alanları kapsamaktadır. Ancak uygulama sonuçları izlenmemektedir.

### **Kanıtlar:**

1. Kastamonu Üniversitesi Öğretim Üyeliğine Yükseltme ve Tayin Esasları Yönergesi [https://www.kastamonu.edu.tr/images/dokumanlar/idaribirimler/personel/Mevzuat/Y%C3%B6nerge\\_Revize - 27-12-2018.pdf](https://www.kastamonu.edu.tr/images/dokumanlar/idaribirimler/personel/Mevzuat/Y%C3%B6nerge_Revize_-_27-12-2018.pdf)
2. 2547 sayılı Yükseköğretim Kanunu <http://www.mevzuat.gov.tr/MevzuatMetin/1.5.2547.pdf>
3. Kastamonu Üniversitesi Akademik Personel Yurt İçi ve Yurt Dışı Yönergesi [https://www.kastamonu.edu.tr/images/dokumanlar/idaribirimler/personel/Mevzuat/Akademik\\_Gorevlendirme\\_Yonerge\\_6.08.2018.pdf](https://www.kastamonu.edu.tr/images/dokumanlar/idaribirimler/personel/Mevzuat/Akademik_Gorevlendirme_Yonerge_6.08.2018.pdf)
4. Akademik Teşvik Ödeneği Yönetmeliği <https://www.mevzuat.gov.tr/Metin.Asp?MevzuatKod=3.5.20158305&MevzuatIliski=0&sourceXmlSearch=akademik%20te%C5%9Fvik%20%C3%B6dene%C4%9Fi>

### **B.5 Öğrenim Kaynakları**

Kurumumuz bünyesinde 40-60 kişilik 6 adet sınıf, bir kütüphane, biri 20 diğeri de 40 kişilik olmak üzere iki laboratuvar mevcuttur. Ayrıca sınıflarda projeksiyon ve bilgisayar bulunmaktadır. Kütüphane ve bilgisayar laboratuvarları öğrencilerin kullanımına daima açık olup, onlara çalışma ve araştırmaları için gerekli kolaylıklar sağlanmaktadır.<sup>1</sup>

Kurumumuzda 2019/2020 eğitim öğretim yılı başında yeni kaydolmuş öğrenciler için oryantasyon eğitimi verilmiş olup; öğrencilerin eğitimleriyle ilgili yasal hak ve sorumlulukları hususunda bilgilendirilmeleri sağlanmıştır. Yine kurumumuz bünyesinde öğrencilere yönelik “DGS Bilgilendirme” toplantısı ve “Matematik Kaygısı İle Baş Etme Yolları” başlıklı bir söyleşi yapılmıştır.<sup>2</sup> Ayrıca 2019 yılında Deniz ve liman işletmeciliği programı İnebolu Tersanesi’ne,<sup>3</sup> Sağlık Kurumları İşletmeciliği Programı da İnebolu Devlet Hasatnesi’ne<sup>4</sup> teknik gezi düzenlemişlerdir.

Kurumun eğitim öğretim faaliyetlerini sürdürebilmek için uygun nitelik ve nicelikte öğrenme kaynakları birimler arası denge gözetilerek sağlanmaktadır. Ancak bu kaynakların kullanımına yönelik sonuçları izlenmemektedir.

Kastamonu Üniversitesi'nde her yıl, bahar şenlikleri kapsamında futbol, basketbol, voleybol, masa tenisi ve satranç dallarında müsabakalar düzenlenmekte; kurumumuzda da bu müsabakalar hakkında öğrencilere bilgi verilmekte<sup>5</sup> ve öğrenci talepleri doğrultusunda müsabaka dallarıyla ilişkili gruplar oluşturulmaktadır.<sup>6</sup> Ayrıca kurumumuz bünyesinde öğrencilerin bu müsabakalara hazırlanabilmeleri için faydalanabilecekleri futbol, voleybol, basketbol sahaları ile masa tenisi ve satranç takımları mevcuttur.

14.10.2019 tarihinde İnebolu Kültür ve Sanat Derneği kurumumuzu ziyaret ederek faaliyetleri hakkında öğrencilerimizle bilgi paylaşımında bulunmuşlardır.<sup>7</sup>

Kurumun tüm birimlerinde uygun nicelik ve nitelikte sosyal, kültürel ve sportif faaliyetler birimler arası denge gözetilerek yürütülmektedir. Ancak bu uygulamaların ve faaliyetlerin sonuçları izlenmemektedir.

Kurumumuz bünyesinde bir kantin, yemekhane ve öğrenci kullanımına açık iki adet bilgisayar laboratuvarı mevcuttur.<sup>1</sup> Kurumumuz bünyesinde öğrenciler internete bağlanabilmek için Kastamonu Üniversitesi'nin sağladığı Wi-Fi hattını kullanmaktadırlar. Bunun yanı sıra kurum, İnebolu İlçesinde ulaşım hizmeti veren Karadeniz Tur ile görüşerek; öğrencilerin ulaşım ihtiyaçlarını karşılamıştır.

Kurumda uygun nitelik ve nicelikte tesis ve altyapının kurulmasına ilişkin planlamalar bulunmaktadır. Ancak bu planlar doğrultusunda yapılmış uygulamalar bulunmamaktadır.

Kurumda engelsiz üniversite uygulamalarına ilişkin planlamalar bulunmamaktadır.

Kurumda uygun nitelikte ve nicelikte rehberlik, psikolojik danışmanlık ve kariyer hizmetlerininin sağlanmasına ilişkin planlama bulunmamaktadır.

### **Kanıtlar:**

1. Kastamonu Üniversitesi İnebolu Meslek Yüksekokulu 2019 Yılı Birim Faaliyet Raporu
2. <https://inebolu.kastamonu.edu.tr/index.php/tr/bilgi-sistemleri/haberler-tr/3179-yuksekokulumuzda-dgs-bilgilendirme-toplantisi-ve-matematik-kaygisi-ile-bas-etme-yollari-soylesisi>
3. <https://inebolu.kastamonu.edu.tr/index.php/tr/bilgi-sistemleri/haberler-tr/3176-yuksekokulumuz-inebolu-tersanesi-nde>
4. <https://inebolu.kastamonu.edu.tr/index.php/tr/bilgi-sistemleri/haberler-tr/3226-yuksekokulumuz-inebolu-devlet-hastanesi-nde>
5. <https://inebolu.kastamonu.edu.tr/index.php/tr/bilgi-sistemleri/ilanlar-tr/3228-spor-musabakalari-duyurusu>
6. <https://inebolu.kastamonu.edu.tr/index.php/tr/bilgi-sistemleri/haberler-tr/3123-yuksekokulumuzda-futbol-turnuvasi-etkinligi>
7. <https://inebolu.kastamonu.edu.tr/index.php/tr/bilgi-sistemleri/haberler-tr/3210-kultur-ve-sanat-derneginden-yuksekokulumuza-ziyaret-2>

### **B.6. Programların İzlenmesi ve Güncellenmesi**

Kurumumuzda ders programlarının içerikleri dersi veren öğretim elemanların tarafından gayri resmi olarak her yıl incelenip güncellenmektedir. Ancak birim bünyesinde program çıktılarının izlenmesi ve güncellenmesine ilişkin herhangi bir mekanizma bulunmamaktadır.

Kastamonu Üniversitesi'nden sadece mezun olan öğrencilerin T.C. Kimlik numaraları ve şifreleriyle giriş yapabilecekleri Mezun/Kariyer Planlama Bilgi Sistemi mevcuttur.<sup>1</sup> Ayrıca hem devam eden hem de mezun olan İnebolu Meslek Yüksekokulu öğrencilerinin birbirlerini takip edebileceği instagram<sup>2</sup> ve facebook<sup>3</sup> hesapları bulunmaktadır. Ancak, kurumda herhangi bir mezun izleme sistemi bulunmamaktadır.

### **Kanıtlar:**

1. <https://obs.kastamonu.edu.tr/oibs/kariyer/>
2. <https://www.instagram.com/myoinebolu/>
3. <https://www.facebook.com/kuinebolumyo/>

## C. ARAŞTIRMA VE GELİŞTİRME

### C.1. Araştırma Stratejisi

Kastamonu Üniversitesi Rektörlüğüne bağlı olarak kurulan araştırma ve uygulama merkezleri ve laboratuvarlar ile uluslararası standartlarda araştırma alt yapısı ve imkânları araştırmacılarla buluşturulmaktadır. Yüksekokulumuzda yönetim, akademik personelin araştırma kapasitesini geliştirmek ve teşvik etmek amacı ile talep eden akademik personelin bilgi ve birikimini arttırmak için gerekli girişimlerde bulunarak akademik personeli yayın ve proje üretmeye teşvik etmeyi amaçlamaktadır.

Eğitimde nitelikli öğrenciler yetiştirmek için yeniliklere açık olma ve öğrencileri istihdam edecek kurumların taleplerine göre eğitimin geliştirilmesi çok önemlidir. Eğitim kalitesinin geliştirilmesi için eğitim programlarının sürekli gözden geçirilmesi, eğitimde yeni teknolojilerin kullanılması ve bilimsel gelişmelerin eğitim programlarına yansıtılması hedeflenmektedir.

Yüksekokulumuz bölümlerinde eğitim ve öğretimin daha kaliteli ve nitelikli hale getirilmesi temel düşüncemizdir. Bu sayede öğrencilerde ve bu öğrencileri istihdam edecek iş dünyasında müşteri memnuniyeti sağlanabilecektir. Bu amaca ulaşmak için akademik personel niceliğini ve niteliğini, çeşitliliğini ve kalitesini arttırmak, altyapı hizmetlerini modernleştirmek, imkânları en üst düzeyde kullanmak, bilimsel ve pratik temellere dayalı, güncel ve kullanışlı bilgilerle donatılmış üretken bireyler yetiştirmek üzere çalışmalar sürdürmek gaye edinilmiştir.

2547 sayılı YÖK kanununun 3/1 maddesine istinaden; Meslek Yüksekokulları, "Belirli mesleklere yönelik nitelikli insan gücü yetiştirmeyi amaçlayan, yılda iki veya üç dönem olmak üzere iki yıllık eğitim-öğretim sürdüren, önlisans derecesi veren bir yükseköğretim kurumları" olduklarından, kanunen kendilerine yüklenen bir araştırma misyonu bulunmamaktadır.

Bu nedenle kurumda Őu an iin bir AR-GE merkezi ve AR-GE politikası bulunmamakla birlikte akademik personel bu konuda zendirilmektedir.

Kurumun tanımlı araŐtırma politikası, stratejisi ve hedefleri bulunmamaktadır.

Meslek Yksekokulumuzda Kalite Komisyonumuz altında AraŐtırma-GeliŐtirme Komisyonu bulunmaktadır. Ancak yksekokul misyonumuz dođrultusunda ‘‘Mesleki anlamda donanımlı bireyler yetiŐtirmek; lkemizin ara eleman ihtiyacını karŐılamak; bilgi ve teknoloji retmek; lke ve dnya sorunlarına duyarlı, geleceđe ynelik hedefleri olan, kendini her anlamda dođru ifade edebilen, iletiŐim kurabilen, sorgulayabilen, zm retebilen, ğrendiklerini farklı alanlara uygulayabilen, yaŐam boyu ğrenmeyi ve kendini yenilemeyi ilke edinmiŐ, giriŐimci, rekabeti, eđitimi, kltrl bireyler yetiŐtirmek.’’ ana hedefimiz olduđundan dolayı yksekokulumuzda AraŐtırma-GeliŐtirme srelerinin ynetimi ve organizasyonel yapısı anlamında aktif bir sre ynetilmemektedir. Bununla birlikte akademik faaliyetler đretim elemanlarımız tarafından bireysel olarak yrtlmektedir.

Yksekokulumuz bnyesinde herhangi bir araŐtırma ynetim modelimiz bulunmamaktadır.

Kurumun araŐtırma-geliŐtirme srelerinin ynetim ve organizasyonel yapısına iliŐkin planlamalar (karıŐmayan ile mdahaleci spektrumun neresinde konumlandıđı, motivasyon ve ynlendirme iŐlevinin nasıl tasarlandıđı, kısa ve uzun vadeli hedeflerin net ve kesin nasıl tanımlandıđı, araŐtırma ynetimi ekibi ve grev tanımları) bulunmaktadır. Ancak bu planlar dođrultusunda yapılmıŐ uygulamalar bulunmamaktadır veya tm alanları kapsamayan uygulamalar bulunmaktadır.

Yksekokulumuz, yıl boyunca i ve dıŐ paydaŐları bir araya getiren bilimsel ve sektr odaklı ok sayıda toplantı ve etkinlik dzenlemektedir<sup>1 2</sup>. Program ieriđine uyan firmalara teknik geziler dzenlenerek sektrde yer alan birok Őirket temsilcileriyle đrenciler buluŐturulmaktadır. Bylece mezun olduktan sonra đrencilerden beklentiler, beklentilerin neler olması gerektiđi ve firmalardaki araŐtırma geliŐtirme sreleri bizzat sektr temsilcileri tarafından đrencilere bildirilmektedir.

Kurum, arařtırmaların planlanmasında, yrtlmesinde veya ynetilmesinde yerel, blgesel ve ulusal kalkınma hedeflerini ve deęiřimlerini dikkate almaktadır. Ancak bu uygulamalar tm alanları kapsamamaktadır veya kurumun arařtırma politikası, hedefleri, stratejisine yansıtılmamaktadır.

### **Kanıtlar**

1. <https://inebolu.kastamonu.edu.tr/index.php/tr/bilgi-sistemleri/haberler-tr/3176-yuksekokulumuz-inebolu-tersanesi-nde>
2. <https://inebolu.kastamonu.edu.tr/index.php/tr/bilgi-sistemleri/haberler-tr/3226-yuksekokulumuz-inebolu-devlet-hastanesi-nde>

### **C.2 Arařtırma Kaynakları**

niversitemizin arařtırma-geliřtirme strateji ve hedeflerini gerekleřtirmek iin niversite btesinden bilimsel arařtırma projeleri koordinatrlęne verilen bte ile finanse edilmektedir. Yksekokulumuz iin ayrıca bir arařtırma kaynaęı bulunmamakta olup, eęitime ynelik olan arařtırma teknik ve fiziki altyapımız ęrencilerimizin kendini geliřtirmesi ynnden yeterlidir.

Yksekokulumuzda 2 adet bilgisayar laboratuvarı bulunmakta ve ęrencilerimiz bilgisayar uygulamalı eęitimlerini bu bilgisayar laboratuvarlarında devam ettirmektedirler<sup>1</sup>.

Kurumun arařtırma ve geliřtirme faaliyetlerini srdrebilmek iin uygun nitelik ve nicelikte fiziki, teknik ve mali kaynaklar birimler arası denge gzetilerek saęlanmaktadır. Ancak bu kaynakların kullanımına ynelik sonular izlenmemektedir.

niversitemizin arařtırma-geliřtirme strateji ve hedeflerini gerekleřtirmek iin niversite btesinden bilimsel arařtırma projeleri koordinatrlęne verilen bte ile finanse



edilmektedir. Yüksekokulumuzdaki öğretim elemanları tarafından yapılmak istenen akademik çalışmalarda KÜBAP Koordinatörlüğüne başvurulması önerilmektedir<sup>2</sup>.

Kurumda üniversite içi kaynaklar, öncelikli araştırma alanlarını destekleyecek ve erişilebilir şekilde yönetilmektedir. Tüm bu uygulamalardan elde edilen bulgular, sistematik olarak izlenmekte ve izlem sonuçları paydaşlarla birlikte değerlendirilerek önlemler alınmakta ve ihtiyaçlar/talepler doğrultusunda kaynaklar çeşitlendirilmektedir.

Yüksekokulumuzda bulunan öğretim elemanları, akademik çalışmalarını lisansüstü eğitimlerinde bağlı buldukları enstitüler ve danışmanları aracılığıyla yapmaktadır. Ayrıca TUBİTAK ve diğer programlar için projelere başvurmaya haiz öğretim elemanlarımız başvurularını çalışma ekipleri ile beraber yapmaktadırlar. Yüksekokulumuzun misyonları çerçevesinde kurumsal olarak ayrıca çalışması bulunmamaktadır.

Kurumun araştırma ve geliştirme faaliyetleri için üniversite dışı kaynaklara herhangi bir yönelimi bulunmamaktadır.

2547 sayılı YÖK kanununun 3/1 maddesine istinaden; Meslek Yüksekokulları, "Belirli mesleklere yönelik nitelikli insan gücü yetiştirmeyi amaçlayan, yılda iki veya üç dönem olmak üzere iki yıllık eğitim-öğretim sürdüren, önlisans derecesi veren bir yükseköğretim kurumları" olduklarından, doktora programımız bulunmamaktadır.

Kurumun araştırma politikası, hedefleri, stratejisi ile uyumlu doktora ve postdoc programları bulunmamaktadır.

### **Kanıtlar**

1. <https://inebolu.kastamonu.edu.tr/index.php/tr/fakultemiz/fiziki-yapi>
2. [YÖK BAP Yönetmeliği](https://kubap.kastamonu.edu.tr/index.php/mevzuat) ve "Kastamonu Üniversitesi Bilimsel Araştırma Projeleri Hazırlama ve Değerlendirme Yönergesi"  
<https://kubap.kastamonu.edu.tr/index.php/mevzuat>

### C.3. Arařtırma Yetkinlięi

Üniversitemiz öğretim elemanlarının arařtırma yetkinlięinin oluřturmak, sürdürmek ve iyileřtirmek için olanaklar sunmakta ve bu konuda desteklemektedir. Bunun için proje eğitimi, proje desteęi, akademik yükseltme ve atama, akademik teřvik sistemi ile desteklenmektedir.

Meslek yüksekokulumuzda öğretim görevlileri ve öğretim üyeleri arařtırma faaliyetlerinde bulunmaktadır. Öğretim görevlilięi kadrosu için, ALES ve GANO puanları dikkate alınmakta ve yeterli puana sahip olmayanlar iře alınmamaktadır. Öğretim üyelięi atama ve yükseltme kriterlerinde ise 2547 Sayılı yasanın ilgili maddelerinde tanımlanan kořullara ilave olarak “Kastamonu Üniversitesi Öğretim Üyelięine Yükseltme ve Atama İlkeleri<sup>1</sup>” ile tanımlanmış akademik faaliyetlerden kazanılan puanlar esas alınarak akademik personelin yetkinlięi bu ilkeler çerçevesinde güvence altına alınmıştır.

Arařtırma kadrosunun yetkinlięinin geliřtirilmesi ve iyileřtirmesine yönelik olarak akademik teřvik sistemi, bilimsel arařtırma proje desteęi, bilimsel proje hazırlama eğitimi gibi imkânlar sunulmaktadır. Ancak bütçe sıkıntıları nedeniyle öğretim elemanlarına 2017 yılından beri ulusal/uluslararası kongre ve konferanslara katılım desteęi yeteri kadar sağlanamamaktadır<sup>2</sup>.

Kurumda, öğretim elemanlarının arařtırma yetkinlięinin deęerlendirilmesine ve geliřtirilmesine yönelik uygulamalar düzenli olarak izlenmekte ve izlem sonuçları paydařlarla birlikte deęerlendirilerek önlemler alınmaktadır.

Arařtırma kadrosunun bu yetkinlikleri başarma düzeyleri öğretim üyelerinin yeniden atanma dönemlerinde ve faaliyet raporlarından analiz edilerek başarma düzeyleri deęerlendirilmektedir. Arařtırma kadrosunun yetkinlięinin geliřtirilmesi ve iyileřtirmesinin sürdürülebilirlięinin sağlanması için, belirlenen usul ve esaslar ve bütçe dâhilinde yurtiçi ve yurt dıřı bilimsel toplantılara katılım imkânı sağlanmakta, akademik düzeyde proje yazma eğitimi verilmekte, kurum içi düzenli eğitim ve seminerler düzenlenmekte ve 7/24 saat

kütüphaneye erişim kolaylığı ile bilgi kaynaklarına kesintisiz erişim imkânı sağlanmaktadır. Son yıllarda bütçe de yaşanan genel bir kısıt nedeniyle yurtdışı toplantılara katılımında güçlükler yaşanmaktadır.

Erasmus<sup>3</sup>, Farabi<sup>4</sup> ve Mevlana<sup>5</sup> gibi değişim programları ile öğretim elemanlarımız yurt dışı eğitim programlarına katılabilmektedirler. Farabi Değişim Programı ile öğretim üyelerinin bir veya iki yarıyıl süresince kendi kurumlarının dışında bir yükseköğretim kurumunda eğitim ve öğretim faaliyetlerine devam etmelerini amaçlamaktadır. Farabi Değişim Programının uygulanmasına ilişkin ilkeler, Yönetmelik ve Esas ve Usuller tarafından ayrıntılarıyla belirlenmiştir, ancak Yükseköğretim Kurulu Başkanlığı'nın 31.12.2010 tarih ve B.30.0.SGB.0.00.00.00-1318 sayılı yazısı ile Farabi Değişim Programı kapsamında gerçekleşen öğretim üyesi hareketliliğinin uygulanmasında ortaya çıkan bazı tereddütlerin giderilmesine yönelik gerekli düzenlemeler yapılmaya kadar durdurulmasına karar verildiği bildirilmiştir. Yükseköğretim Kurumunun Deniz Liman İşletmeciliği Bölümünün Yunanistan ülkesinde Hellenic Research for Marine Research ile Erasmus Antlaşması 2003-2020 yılları arasında devam etmektedir<sup>6</sup>. Mevlana Değişim Programı ile dünyanın bütün bölgelerindeki üniversitelerle işbirliğinin sağlanması kapsamında teşvik etmektedir. Akademik personelin ve birimlerin yıllık faaliyet raporları düzenli olarak alınmaktadır<sup>7</sup>. Bu raporlardan yola çıkılarak araştırmacıların ve birimlerin akademik performans verileri ölçülerek değerlendirilmektedir.

Kurumda ulusal ve uluslararası düzeyde kurum içi ve kurumlar arası ortak programlar ve ortak araştırma birimleri ile araştırma ağlarına katılım ve işbirlikleri kurma gibi çoklu araştırma faaliyetler ve uygulamalar düzenli olarak izlenmekte ve izlem sonuçları paydaşlarla birlikte değerlendirilerek önlemler alınmaktadır.

### **Kanıtlar**

1. [https://kastamonu.edu.tr/images/dokumanlar/idaribirimler/personel/Mevzuat/Y%C3%B6nerge\\_Revize - 27-12-2018.pdf](https://kastamonu.edu.tr/images/dokumanlar/idaribirimler/personel/Mevzuat/Y%C3%B6nerge_Revize_-_27-12-2018.pdf)
2. [https://kastamonu.edu.tr/images/dokumanlar/idaribirimler/personel/Mevzuat/Akademik\\_Gorevlendirme\\_Yonerge\\_6.08.2018.pdf](https://kastamonu.edu.tr/images/dokumanlar/idaribirimler/personel/Mevzuat/Akademik_Gorevlendirme_Yonerge_6.08.2018.pdf)

3. <https://erasmus.kastamonu.edu.tr/index.php/2014-08-21-09-53-26>
4. <https://www.kastamonu.edu.tr/index.php/tr/koordinatorklukler/farabi-degisim-programi/ogretimuyesidegisimi>
5. <https://www.kastamonu.edu.tr/index.php/tr/koordinatorklukler/mevlana-degisim-programi/tum-duyurular>
6. <https://erasmus.kastamonu.edu.tr/index.php/2014-08-21-09-53-26>
7. <https://inebolu.kastamonu.edu.tr/index.php/tr/ic-kontrol/faaliyet-raporu>

#### **C.4. Arařtırma Performansı**

Üniversitemiz arařtırma ve geliřtirme faaliyetlerini verilerini periyodik olarak ölçmekte, deęerlendirerek, sonuçlarını yayımlamaktadır. Elde edilen bu verilerle deęerlendirerek iyileřtirme hedeflenmektedir.

Yüksek Okulumuz kurum kalite komisyonunun Ar-Ge seyrinin iyileřtirilmesi amacıyla alt komisyon kurulmuřtur. Üniversitemizde arařtırma ve geliřtirme faaliyetlerinin etkililik ve performans düzeylerini belirlemek amacıyla yıl içerisinde gerekleřtirilen arařtırma-geliřtirme faaliyetlerini rapor halinde istemekte, bu faaliyetler sınıflandırılarak idare faaliyet raporlarında yayımlamaktadır. Kastamonu Üniversitesi arařtırma faaliyetleri ile ilgili bilgiler, akademik bilgi sisteminde<sup>1</sup>. Ulusal ve uluslararası proje destekleri hakkında bilgilendirilmesi ve gereken rehberlik hizmetinin verilmesi, yurtii ve yurtdıřı kongre, konferans, alıřtay vb. bilimsel etkinliklere katılımının saęlanması bařlıca öncelikler arasında yer almaktadır.

Öęretim elemanlarının arařtırma- geliřtirme performansını izlemek ve deęerlendirmek üzere tüm alanları kapsayan uygulamalar düzenli olarak izlenmekte ve izlem sonuçları paydařlarla birlikte deęerlendirilerek önlemler alınmaktadır.

Ulusal ve uluslararası proje destekleri hakkında bilgilendirilmesi ve gereken rehberlik hizmetinin verilmesi, yurtii ve yurtdıřı kongre, konferans, alıřtay vb. bilimsel etkinliklere

katılımının sağlanması başlıca öncelikler arasında yer almaktadır. Bu stratejiler Ar-Ge ve yenilik için gerekli beceri ve yeterlilikler; problem çözme yeteneğini, uluslararası işbirliğini, liderlik, sürekli güncellenmeyi, eğitim, ağ ve ekip çalışmasını içermektedir. Bu anlamda teknik becerilerin yanı sıra liderlik ve iletişim gibi teknik olmayan beceriler, grup çalışması disiplinler arası çalışma ve ağ işbirliklerinin desteklenmesi ve nitelikli insan kaynağı yetiştirilmesinde büyük önem taşımaktadır.

Kurumda tüm birimlerin araştırma performansı izlenerek değerlendirilmekte ve karar almalarda (performans temelli teşvik- takdir mekanizmaları vb.) kullanılmaktadır. Buna ilişkin uygulamalar düzenli olarak izlenmekte ve izlem sonuçları paydaşlarla birlikte değerlendirilerek önlemler alınmaktadır.

Ulusal ve uluslararası proje destekleri hakkında bilgilendirilmesi, yurtiçi ve yurtdışı kongre, konferans, çalıştay vb. bilimsel etkinliklere katılımının sağlanması öncelikler arasında yer almaktadır.

Üniversite bütçesinden bilimsel araştırma projeleri koordinatörlüğüne verilen bütçe ile finanse edilerek, proje yapmak isteyen öğretim elemanları desteklenmektedir. Desteklenen projeler periyodik olarak incelenip yayımlanmaktadır<sup>2</sup>.

Kurumda tüm birimlerin araştırma bütçe performansı izlenerek değerlendirilmekte ve karar almalarda (bütçe dağılımı vb.) kullanılmaktadır. Buna ilişkin uygulamalar düzenli olarak izlenmekte ve izlem sonuçları paydaşlarla birlikte değerlendirilerek önlemler alınmaktadır.

## **Kanıtlar**

1. <http://abis.kastamonu.edu.tr/web/index.xhtml>
2. <https://kubap.kastamonu.edu.tr/index.php/bap/komisyon-kararlari>

## D. TOPLUMSAL KATKI

Üniversitemiz, toplumsal katkı faaliyetlerini olarak herhangi bir hedef, strateji belirlememiştir. Toplumsal katkı olarak faaliyet stratejisi ve hedefleri belirlenerek bölgesel ve ulusal faaliyetler belirlemek öncelikler arasındadır.

### D.1. Toplumsal Katkı Stratejisi

Kurumumuz tarafından henüz toplumsal katkı faaliyetlerinin sahip olduğu strateji, hedef bulunmamaktadır. Ancak önlisans eğitimi verilen meslek yüksek okulumuzda öğrencilerin bölgesel ve ulusal faaliyet stratejileri belirlenerek hayata geçirilmek istenmektedir.

Kurumun tanımlı toplumsal katkı politikası, hedefleri ve stratejisi bulunmamaktadır.

Yüksekokulumuzun, tanımlı toplumsal katkı politikası, hedefleri ve stratejisi bulunmamaktadır. Bununla ilgili stratejik plan hazırlamak hedeflenmektedir.

Kurumun tanımlı toplumsal katkı politikası, hedefleri ve stratejisi bulunmamaktadır.

Kurumumuzda; politikalar, hedefler, süreç organizasyonu ve görev tanımları olmamasına rağmen sosyal sorumluluk bilinci altında iç ve dış paydaşlar vasıtasıyla aşağıdaki topluma hizmet faaliyetleri gerçekleştirilmiştir.

Akademik personelimizin desteğiyle gerçekleştirilen hastane ziyaretinde, öğrencilerimize sağlık kuruluşunun birimleri<sup>1</sup> tanıtılarak teorik bilgilerinin uygulamada nasıl kullanıldığı açıklanmıştır. Dış paydaş olarak nitelendirebileceğimiz Tarım ve Orman Bakanlığı seferberliği ile başlatılan fidan dikme etkinliği<sup>2</sup> iç paydaşlarımız olan öğrencilerimiz, akademik ve idari personelimiz tarafından kampüsümüzde gerçekleştirilmiştir. Kurumumuza, Sıfır Atık Projesi<sup>3</sup> kapsamında “Geri Dönüşüm Potası” yerleştirilmiştir. 2019 Prof. Dr. Fuat Sezgin yılı faaliyetleri<sup>4</sup> kapsamında kurumumuzda anma programı düzenlenerek, Prof. Dr. Sezgin’in hayatını konu alan belgesel ve kaynaklarından esinlenerek animasyon gösterileri izletilerek bilgi aktarımında bulunulmuştur.

Yüksekokulumuzun, toplumsal katkı süreçlerinin yönetimi ve organizasyonel yapısına ilişkin bir planlaması bulunmamaktadır.

## **Kanıtlar**

1. <https://inebolu.kastamonu.edu.tr/index.php/tr/bilgi-sistemleri/haberler-tr/3226-yuksekokulumuz-inebolu-devlet-hastanesinde>
2. <https://inebolu.kastamonu.edu.tr/index.php/tr/bilgi-sistemleri/haberler-tr/3221-11-milyon-agac-bugun-fidan-yarin-nefes>
3. <https://inebolu.kastamonu.edu.tr/index.php/tr/bilgi-sistemleri/haberler-tr/3180-yuksekokulumuza-geri-donusum-potasi>
4. <https://inebolu.kastamonu.edu.tr/index.php/tr/bilgi-sistemleri/haberler-tr/3185-2019-prof-dr-fuat-sezgin-yili-faaliyetleri-kapsaminda-meslek-yuksekokulumuzda-anma-programi-duzenlendi>

## **D.2. Toplumsal Katkı Kaynakları**

Kurumumuzda toplumsal katkı faaliyetlerini sürdürebilmek için uygun nitelik ve nicelikte fiziki, teknik ve mali kaynaklara yeterince sahip olmamakla birlikte, kurumun belirli imkanlarıyla faaliyetler gerçekleştirmeye çalışmaktadır.

Kurumda düzenlenen bilimsel etkinlikler, bölgesel bazda farklı programlarla yapılan bilimsel araştırmalarımız ile Üniversitemizce şehrimizin ve bölgemizin sosyo-ekonomik kültürel dokusuna katkı sağlanmakta ve bu etkinliklere katılım, toplumsal sorumluluk anlayışının ve uygulamalarının geliştirilmesi, hedeflenmektedir. Üniversitemiz akademik birimlerince gerçekleştirilen, seminer eğitim alanındaki birikimimizin özellikle gençlere ulaşması amaçlanmaktadır. Üniversite toplantı salonundaki seminer ve etkinlikleri yer almaktadır.

Üniversitede öğrencilerin engellilik ve erişilebilirlik, sosyal ve ekonomik eşitlik, cinsiyet eşitliği, çevresel sürdürülebilirlik, yaşlılık ile ilgili ihtiyaçlar, toplumsal huzur, afet çalışmaları başlıklarında kurum dışında katıldıkları etkinlikler desteklenmektedir. Bunun için engelliler haftasında programlar hedeflenmektedir. Yaşlılık ile ilgili bölgemizde bulunan huzurevi ziyaretleri gerçekleştirilmektedir.

Kurumun toplumsal katkı faaliyetlerini sürdürebilmesi için uygun nitelik ve nicelikte fiziki, teknik ve mali kaynakları bulunmamaktadır.

### **D.3. Toplumsal Katkı Performansı**

Kurumumuz toplumsal katkı stratejisi ve hedefleri doğrultusunda yürüttüğü faaliyetleri bulunmadığı için herhangi performans ölçümü yapılmamaktadır, ancak belirli dönemlerde öğrenci katılımı sağlanarak sosyal, kültürel, bilimsel faaliyetler ve söyleşiler planlayıp katılım sağlanarak geliştirme ve kaynaşma faaliyetleri değerlendirilmektedir.

Kurumumuz bulunduğu bölge itibari ve fiziki, teknik ve mali kaynakların yeterli olmaması nedeniyle stratejik plan ve hedefler tanımlanamamakta ancak okulun belirli imkanları içerisinde belirli faaliyetler gerçekleştirilmeye çalışılmaktadır. Bu faaliyetler ihtiyaç ve imkanlar doğrultusunda belirlenmektedir.

2019 Prof. Dr. Fuat Sezgin yılı faaliyetleri<sup>1</sup> kapsamında kurumumuzda anma programı düzenlenerek, Prof. Dr. Sezgin'in hayatını konu alan belgesel ve kaynaklarından esinlenerek animasyon gösterileri izletilerek bilgi aktarımında bulunulmuştur.

Tarım ve Orman Bakanlığının seferberliği ile başlatılan fidan dikme etkinliği<sup>2</sup> 11.11.2019 tarihinde, saat:11.11`de üniversitemiz kampüsünde de gerçekleştirilerek, etkinliğe tüm personel, öğrenciler katılarak desteklenmiştir.

Kurumumuzda ‘‘Sıfır Atık Projesi’’ ile öğrencilerimizde çevre bilinci oluşturmak ve Sıfır atık projesine<sup>3</sup> aktif olarak katılımlarını sağlamak için geri dönüşüm potası yapıldı.

Akademik personelimizin desteğiyle gerçekleştirilen hastane ziyaretinde, öğrencilerimize sağlık kuruluşunun birimleri<sup>4</sup> tanıtılarak teorik bilgilerinin uygulamada nasıl kullanıldığı açıklanmıştır.

Kurumda toplumsal katkı performansının izlenmesine ve iyileştirilmesine yönelik uygulamalar bulunmamaktadır.



## **Kanıtlar**

1. <https://inebolu.kastamonu.edu.tr/index.php/tr/bilgi-sistemleri/haberler-tr/3185-2019-prof-dr-fuat-sezgin-yili-faaliyetleri-kapsaminda-meslek-yuksekokulumuzda-anma-programi-duzenlendi>
2. <https://inebolu.kastamonu.edu.tr/index.php/tr/bilgi-sistemleri/haberler-tr/3221-11-milyon-agac-bugun-fidan-yarin-nefes>
3. <https://inebolu.kastamonu.edu.tr/index.php/tr/bilgi-sistemleri/haberler-tr/3180-yuksekokulumuza-geri-donusum-potasi>
4. <https://inebolu.kastamonu.edu.tr/index.php/tr/bilgi-sistemleri/haberler-tr/3226-yuksekokulumuz-inebolu-devlet-hastanesi-nde>

## **E. YÖNETİM SİSTEMİ**

Kastamonu Üniversitesi'nin yönetim ve idari yapısı 2547 sayılı Yükseköğretim Kanunu<sup>1</sup> ile diğer Kanun ve Kanun Hükmünde Kararnamelere uygun olarak faaliyette olan birimler ile akademik ve stratejik hedefler doğrultusunda oluşturulan/oluşturma faaliyetleri başlatılan yeni birimlerden oluşmaktadır.

Kastamonu Üniversitesi'nin organizasyonel yapısı üniversitenin ana yönetmeliğinde belirlenmiştir. Görev ve sorumlulukların tanımı ve görev yetkileri 2547 sayılı Yükseköğretim yasasında belirtilmiştir. Söz konusu yasa üniversitenin Rektörü, Rektör Yardımcıları, Fakülte Dekanları, Yüksekokul Müdürleri, Enstitü Müdürleri ile Senato ve Yönetim Kurulunun nasıl belirleneceğini, görev ve sorumluluklarını açık bir şekilde ifade etmektedir.

Kastamonu Üniversitesi İnebolu Meslek Yüksekokulu Yönetim Sistemi, Eğitim-Öğretim, Araştırma-Geliştirme ve Toplumsal Katkı faaliyetlerinin paydaşların ihtiyaçları ve beklentileri doğrultusunda, belirlenen yasal çerçeveler içerisinde, insan ve alt yapı kaynaklarının en etkin şekilde kullanılarak yürütülmesi amacıyla tasarlanmıştır.

Kurumda tüm birimleri ve alanları kapsayacak şekilde tüm süreçler tanımlanmıştır ve tüm uygulamalar süreçler doğrultusunda gerçekleştirilmektedir. Ancak süreç performans sonuçları izlenmemekte veya süreç performans sonuçları karar almalarda kullanılmamaktadır.

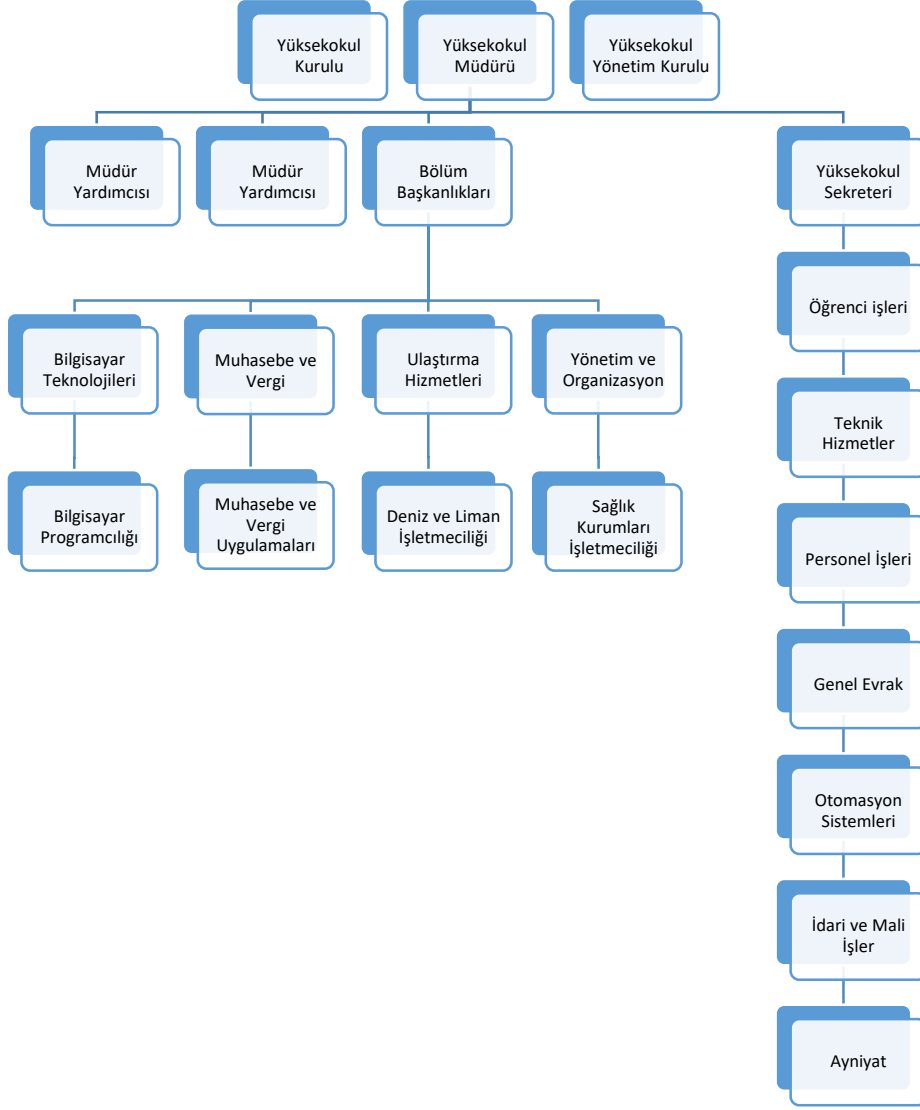
## **E.1. İnebolu Meslek Yüksekokulu Yönetim ve İdari Birimlerin Yapısı**

İnebolu Meslek Yüksekokulu, misyon ve stratejik hedeflerine ulaşmasını güvence altına alan yönetim modeli ve idari yapılanması, süreçlerle uyumlu olarak ve tüm birimleri/alanları kapsayacak şekilde oluşturulmuştur ve bu doğrultuda yapılan uygulamalardan bazı sonuçlar elde edilmiştir. Ancak bu sonuçların izlenmesi yapılmamaktadır. İnebolu Meslek Yüksekokulu Yönetim ve İdari Birimlerin Yapısı Kastamonu Üniversitesi yönetim politikasını, iç ve dış paydaşlarının katılımı ile yine onların ihtiyaçları ve beklentileri doğrultusunda, belirlenen yasal çerçeveler içerisinde, insan ve alt yapı kaynaklarının en etkin şekilde kullanılarak yürütülmesi amacıyla tasarlanmıştır. Kastamonu üniversitesi stratejik amaçları dikkate alınarak yönetilen Yüksekokulumuzda müdür, müdür yardımcısı, yüksekokul sekreteri, bölüm ve program başkanlarının görev, yetki ve sorumlulukları yönergelerle belirlenmiştir. Yüksekokul Müdürü, üç yıl için doğrudan Rektör tarafından atanmaktadır ve süresi biten müdür tekrar atanabilmektedir. Müdürün okulda görevli aylıklı öğretim elemanları arasından üç yıl için atayacağı iki yardımcısı bulunmaktadır. Yüksekokul Kurulu ise müdürün başkanlığında, müdür yardımcıları ve okulu oluşturan bölüm başkanlarından oluşmaktadır. Yüksekokul Yönetim Kurulu; müdürün başkanlığında, müdür yardımcıları ile müdürce gösterilecek altı aday arasından yüksekokul kurulu tarafından üç yıl için seçilecek üç öğretim üyesinden oluşmaktadır. İnebolu Meslek Yüksekokulunun, yönetim ve idari yapılanmasında benimsediği yönetim modeli Şekil 1’de (organizasyon şemasında) gösterilmektedir.

İnebolu Meslek Yüksekokulu yönetim ve idari yapılanmasında eğitim-öğretim ve yönetim sistemine ilişkin süreçler ve bu süreçlerle uyumlu yetki, görev ve sorumluluklar belirlenerek tanımlanmıştır. Ancak, Araştırma-Geliştirme ve Toplumsal katkı süreçlerini kapsayan faaliyetler tanımlanmamıştır.

### **Kanıtlar**

1. 2547 sayılı Yükseköğretim yasası  
<https://www.mevzuat.gov.tr/MevzuatMetin/1.5.2547.pdf>



Şekil 1. İnebolu Meslek Yüksekokulu Organizasyon Şeması

## E.2. Kaynakların Yönetimi

Kurumun insan kaynakları politikası ve stratejik hedefleri ile uyumlu olarak, insan kaynakları süreçleri doğrultusunda uygulamalar bulunmaktadır ve bu uygulamalardan bazı sonuçlar elde edilmiştir. Ancak bu uygulamaların sonuçları izlenmemekte veya karar almalarında kullanılmamaktadır. İnebolu Meslek Yüksekokulu İnsan kaynakları yönetiminde Kastamonu Üniversitesi Stratejik Planı<sup>1</sup> esas alınmaktadır. Tüm görev unvanlarının iş tanımı ve yetkinlikleri belirlenmiş olup işe alımlarda ve atamalarda bu niteliklere uygun seçme ve işe yerleştirme yapılmaktadır. Akademik personel planlaması Bölüm/ Program bazında

yapılmaktadır. İlgili bölüm misyon ve hedefler doğrultusunda, öğrenci sayısı, araştırma ve öğretim hizmeti gereksinimlerini göz önüne alarak öğretim elemanı ihtiyaçlarını belirlemekte ve resmi kanallar yoluyla ilgili birimlere bildirmektedir. Yapılan başvurular değerlendirilerek, uygun görülen öğretim elemanı ilgili süreçlerden geçerek göreve başlamaktadır. Yüksekokulumuz bünyesinde bulunan insan kaynaklarını etkin kullanabilmek için tüm akademik ve idari personel uzmanlıklarına göre çalışma alanlarına yönlendirmekte ve mümkün olduğunca rahat bir çalışma ortamı sunulmaya çalışmaktadır. Yüksekokulda tam zamanlı olarak görev alan tüm akademik personelin araştırma performansının izlenmesi ve iyileştirilmesi amacı ile oluşturulan akademik bilgi sistemi ile çalışmaları takip edilebilmektedir. İnebolu meslek Yüksekokulu idari personelin performanslarının değerlendirilmesi için ise hazırlanmış yönergeler bulunmamaktadır. Ayrıca yüksekokul bünyesinde idari ve destek hizmetleri sunan birimlerde görev alan personelin eğitim ve liyakatlerinin üstlendikleri görevlerle uyumunu sağlamak üzere herhangi bir sistem kullanılmamaktadır. Ancak idari personelin kurum motivasyonunu artırmak adına belli aralıklar ile görevde yükselme ve unvan değişikliği sınavları ile idari personelin mevcut yeterliliklerinin beklenen görevlere uyumunun sağlanması ve gelişimine yönelik hizmet içi eğitim uygulamaları Rektörlük tarafından yürütülmektedir<sup>2</sup>.

Birimimizin stratejik hedefleri ile uyumlu olarak, tanımlı süreçlere göre finansal kaynakların yönetimine ilişkin uygulamalar bulunmaktadır ve bu uygulamalardan bazı sonuçlar elde edilmiştir. İdari ve mali kaynaklarının yönetimi Kastamonu Üniversitesi İdari ve Mali İşler Daire Başkanlığı'nın resmi yetkileri doğrultusunda yasal bir süreç içerisinde gerçekleştirilmekte ve birimdeki Mali Yetkililer tarafından yapılmaktadır<sup>3</sup>. Yüksekokul üzerinde bulunan taşınır ve taşınmaz mallar buldukları birimlere göre çalışanlar üzerine barkotlanarak zimmetlenmektedir. Taşınır ve taşınmaz kaynakların dağıtılması ve kayıt altına alınması ise Taşınır Kayıt ve Kontrol Yetkilisi tarafından yapılmaktadır. Yüksekokulumuz taşınır kayıt kontrol sistemi dahilinde yapılan alımların kayıtları taşınır kayıt sistemine işlenmektedir.

#### **Kanıtlar**

1. [https://www.kastamonu.edu.tr/images/dokumanlar/anasayfaduyurulari/2015/StratejikPlan\\_20152019.pdf](https://www.kastamonu.edu.tr/images/dokumanlar/anasayfaduyurulari/2015/StratejikPlan_20152019.pdf)

2. [https://www.kastamonu.edu.tr/images/dokumanlar/idaribirimler/personel/Matbu\\_Evraklar/g%C3%B6revde\\_y%C3%BCkselme\\_faaliyetleri\\_i%C5%9F\\_ak%C4%B1%C5%9F\\_s%C3%BCre%C3%A7leri\\_2\\_yeni.doc](https://www.kastamonu.edu.tr/images/dokumanlar/idaribirimler/personel/Matbu_Evraklar/g%C3%B6revde_y%C3%BCkselme_faaliyetleri_i%C5%9F_ak%C4%B1%C5%9F_s%C3%BCre%C3%A7leri_2_yeni.doc)
3. <https://www.kastamonu.edu.tr/index.php/tr/menu-ivmi-genel-bilgiler-tr>

### **E.3. Bilgi Yönetim Sistemi**

İnebolu Meslek Yüksekokulu'nda tüm alanları kapsayan, tüm süreçleri destekleyen ve entegre bilgi yönetim sistemi bulunmaktadır ve bu sistemin kullanılması yönünde bazı uygulamalar bulunmaktadır. Ancak bilgi sistemi karar almalarında kullanılmamaktadır ve sistemin kullanımıyla ilgili sonuçlar izlenmemektedir. Bu konuda Üniversitemiz bilgi işlem dairesi tarafından tahsis edilen bilgi yönetim sistemleri uygulanmaktadır. Akademik Bilgi Sistemi<sup>1</sup>, Elektronik Posta sistemi<sup>2</sup>, Öğrenci Bilgi Sistemi<sup>3</sup>, Mezun Bilgi Sistemi<sup>4</sup> personelimiz ve öğrencilerimiz tarafından kullanılmaktadır. Öğretim elemanlarının yapmış olduğu ulusal/uluslararası proje vb. eserlere ilişkin veriler kişisel olarak Akademik Bilgi Sistemine girilmekte ve bu sisteme kaydedilmektedir. Ayrıca öğrencilerin kişisel bazı bilgileri; akademik gelişimi ve başarı oranı gibi hususlar ise Öğrenci İşleri Daire Başkanlığı tarafından takip edilen öğrenci bilgi sistemine işlenmektedir. Öğrenci Bilgi Sistemi (OBS) üzerinden öğrencilerle ilgili veriler saklanabilmekte ve ders kaydı, danışmanlık işlemleri, not girişlerini, vb. işlemlerini sistem üzerinden yapabilmektedirler. Bunların dışında; her türlü faaliyet ve süreçle ilişkin verileri toplamak, analiz etmek ve raporlamak üzere, Elektronik Belge Yönetim Sistemi<sup>5</sup> (EBYS) kullanılmaktadır.

Kurumda bilgi güvenliği ve güvenilirliğinin sağlanmasına yönelik uygulamalar sistematik olarak izlenmekte ve izlem sonuçları paydaşlarla birlikte değerlendirilerek önlemler alınmaktadır. Yukarıda açıklanan ve üniversitemiz faaliyet ve süreçlerine ilişkin verileri toplamak, güncel tutmak ve raporlamak amaçlı kullanılan yazılım süreçlerine dair toplanan verilerin güvenliği, gizliliği ve güvenilirliği üniversitemiz Bilgi İşlem Dairesi Başkanlığınca *Bilgi Güvenliği Yönetim Sistemi Standardı doğrultusunda sağlanmaktadır*<sup>6,7</sup>.

## **Kanıtlar**

1. <http://abis.kastamonu.edu.tr/>
2. <https://www.kastamonu.edu.tr/index.php/tr/e-posta-sistemi>
3. <https://obs.kastamonu.edu.tr/>
4. <https://obs.kastamonu.edu.tr/oibs/kariyer/>
5. <https://ebys.kastamonu.edu.tr/Giris.aspx>
6. <https://bim.kastamonu.edu.tr/index.php/resim-galerisi-2.html>
7. [ftp://ftp.kastamonu.edu.tr/Bilgi\\_Guvenligi\\_Uygulama\\_Politikalari.pdf](ftp://ftp.kastamonu.edu.tr/Bilgi_Guvenligi_Uygulama_Politikalari.pdf)

### **E.4. Destek Hizmetleri**

Kurum dışından alınan destek hizmetleri İdari ve Mali İşler Daire Başkanlığı, Sağlık Kültür ve Spor Daire Başkanlığı, Yapı İşleri ve Teknik Daire Başkanlığı ve Bilgi İşlem Daire Başkanlığı tarafından kurum ihtiyaçları doğrultusunda yapılmaktadır. Kurum dışından alınan bu hizmetlerin uygunluğu, kalitesi ve sürekliliği ilgili mevzuatlar, sözleşmeler, şartnameler ve yapılan kontroller ilgili başkanlıklar tarafından yürütülmektedir. Bu hizmetlerin uygunluğu, kalitesi ve sürekliliği, birimimiz web sayfasında bulunan Şikayet ve Öneri Kutusu aracılığıyla söz konusu şikayet ve talepler yönetimce dikkate alınmaktadır.

Kurumda, dışarıdan temin edilen tüm mallardan ve destek hizmetlerinden beklenen kalite düzeylerinin iç kalite güvence sistemi kapsamında planlanması, değerlendirilip iyileştirilmesi yönünde uygulamalar gerçekleştirilmektedir.

### **E.5. Kamuoyunu Bilgilendirme ve Hesap Verebilirlik**

Bilgilerin güncelliği, doğruluğu ve güvenilirliği bilginin kaynağından alınarak kamuoyu ile yazılı-görsel basın yolu ve kurumsal sosyal medya üzerinden kamuoyu ile paylaşılarak sağlanmaktadır.

Kurumun kamuoyunu bilgilendirmek üzere belirlediği ilkeler ve süreçler doğrultusunda, tüm alanları kapsayan kamuoyunu bilgilendirme uygulamalarından bazı sonuçlar elde edilmiştir. Ancak bu uygulamaların sonuçları izlenmemekte veya karar almalarda kullanılmamaktadır. Meslek Yüksekokul Kurulu ve Yönetim Kurulumuzun almış olduğu tüm

kararlar, Stratejik Planlar, Faaliyet Raporları ve Kurum İç Değerlendirme Raporları<sup>1</sup> web sayfasında açık bir şekilde ilan edilerek kamuoyu ile paylaşılmaktadır.

Kurumun hesap verme faaliyetleri sonucunda elde edilen bulgular izlenmekte, paydaş görüşleri alınmakta ve izlem sonuçları paydaşlarla birlikte değerlendirilerek önlemler alınmaktadır.

#### **Kanıtlar**

1. <https://inebolu.kastamonu.edu.tr/index.php/tr/ic-kontrol>

## **SONUÇ VE DEĞERLENDİRME**

Meslek Yüksekokulumuzda okutulan programların ders müfredatları, derslerin uygulama ve teorik saatleri, yaz stajları, çağın gereklerine uygun ortamlarda öğretimin sürdürülmesi gibi konular üzerinde hassasiyetle durulduğu, Kalite Güvencesi Sistemi açısından büyük önem arz etmektedir. Bu süreçte Kurum idaresi özverili çalışmaları ve rehberliği de çok önemlidir.

Yüksekokulumuzdaki programlardan mezun olan öğrencilerin ortalama mezuniyet yılı, yıllık ortalama dikey geçişle öğrenimine devam eden öğrenci sayıları, mezun olduğu alanla ilgili sektörlerde iş bulan öğrenci sayısı vb. gibi parametreler akademik toplantılarda incelenmektedir.

Kurumumuzun, toplumu geliştirmeye katkısı, zayıf yönlerimizden sadece bir tanesidir.

Eğitim Öğretim açısından; Kurumumuzda eğitim programlarının tasarımı ve onaylanması sürecinde; tanımlı süreçler izlenmekte, Türkiye Yükseköğretim Yeterlilikler Çerçevesi (TYYÇ) temelinde değerlendirmeler yapılmakta, özellikle iç paydaşların görüş ve katkılarına önem verilmekte, programların uygulanmasında ve güncellenmesinde izleme-değerlendirme çalışmaları önemsenmektedir.

Eğitim öğretimin en önemli ayağı olan sınavlara dair ise, öğrenci başarısını ölçme ve değerlendirme adına ara sınav, mazeret sınavı, yarıyıl sonu sınavı, bütünleme sınavı, tek ders

sınavı, ek sınav, yaz okulu sınavları, muafiyet sınavları yapılmaktadır. Sınavlar yazılı, sözlü ve/veya uygulamalı olarak yapılabilmektedir. Her dönem, öğrencilere en az bir ara sınav yapılmaktadır. Ara sınavların dışında, tarih belirtilmeden küçük sınavlar (quiz) yapılabilmektedir. Kurumumuz öğretim elemanları, sınavlarını yönetmelik çerçevesinde yürütmektedir.

Araştırma Stratejisi açısından Kastamonu Üniversitesi Rektörlüğüne bağlı olarak kurulan araştırma ve uygulama merkezleri ve laboratuvarlar ile uluslararası standartlarda araştırma alt yapısı ve imkânları araştırmacılarla buluşturulmaktadır. Yüksekokulumuzda yönetim, akademik personelin araştırma kapasitesini geliştirmek ve teşvik etmek amacı ile talep eden akademik personelin bilgi ve birikimini arttırmak için gerekli girişimlerde bulunarak akademik personeli yayın ve proje üretmeye teşvik etmeyi amaçlamaktadır.

Meslek Yüksekokulumuzda Kalite Komisyonumuz altında Araştırma-Geliştirme Komisyonu bulunmaktadır. Ancak yüksekokul misyonumuz doğrultusunda ‘‘Mesleki anlamda donanımlı bireyler yetiştirmek; ülkemizin ara eleman ihtiyacını karşılamak; bilgi ve teknoloji üretmek; ülke ve dünya sorunlarına duyarlı, geleceğe yönelik hedefleri olan, kendini her anlamda doğru ifade edebilen, iletişim kurabilen, sorgulayabilen, çözüm üretebilen, öğrendiklerini farklı alanlara uygulayabilen, yaşam boyu öğrenmeyi ve kendini yenilemeyi ilke edinmiş, girişimci, rekabetçi, eğitilmiş, kültürlü bireyler yetiştirmek.’’ ana hedefimiz olduğundan dolayı yüksekokulumuzda Araştırma-Geliştirme süreçlerinin yönetimi ve organizasyonel yapısı anlamında aktif bir süreç yönetilmemektedir. Bununla birlikte akademik faaliyetler öğretim elemanlarımız tarafından bireysel olarak yürütülmektedir.

Yüksekokulumuz, yıl boyunca iç ve dış paydaşları bir araya getiren bilimsel ve sektör odaklı çok sayıda toplantı ve etkinlik düzenlemektedir. 2. Program içeriğine uyan firmalara teknik geziler düzenlenerek sektörde yer alan birçok şirket temsilcileriyle öğrenciler buluşturulmaktadır.

Üniversitemizin araştırma-geliştirme strateji ve hedeflerini gerçekleştirmek için üniversite bütçesinden bilimsel araştırma projeleri koordinatörlüğüne verilen bütçe ile finanse edilmektedir. Yüksekokulumuz için ayrıca bir araştırma kaynağı bulunmamakta olup, eğitime



yönelik olan araştırma teknik ve fiziki altyapımız öğrencilerimizin kendini geliştirmesi yönünden yeterlidir.

Üniversitemiz öğretim elemanlarının araştırma yetkinliğinin oluşturmak, sürdürmek ve iyileştirmek için olanaklar sunmakta ve bu konuda desteklemektedir. Bunun için proje eğitimi, proje desteği, akademik yükseltme ve atama, akademik teşvik sistemi ile desteklenmektedir. Meslek yüksekokulumuzda öğretim görevlileri ve öğretim üyeleri araştırma faaliyetlerinde bulunmaktadırlar.

Üniversitemiz araştırma ve geliştirme faaliyetlerini verilerini periyodik olarak ölçmekte, değerlendirerek, sonuçlarını yayımlamaktadır. Elde edilen bu verilerle değerlendirerek iyileştirme hedeflenmektedir.

Yüksek Okulumuz kurum kalite komisyonunun Ar-Ge seyrinin iyileştirilmesi amacıyla alt komisyon kurulmuştur. Üniversitemizde araştırma ve geliştirme faaliyetlerinin etkililik ve performans düzeylerini belirlemek amacıyla yıl içerisinde gerçekleştirilen araştırma-geliştirme faaliyetlerini rapor halinde istemekte, bu faaliyetler sınıflandırılarak idare faaliyet raporlarında yayınlamaktadır.

Üniversitemiz, toplumsal katkı faaliyetlerini olarak herhangi bir hedef, strateji belirlememiştir. Toplumsal katkı olarak faaliyet stratejisi ve hedefleri belirlenerek bölgesel ve ulusal faaliyetler belirlemek öncelikler arasındadır.

Akademik personelimizin desteğiyle gerçekleştirilen hastane ziyaretinde, öğrencilerimize sağlık kuruluşunun birimleri tanıtılarak teorik bilgilerinin uygulamada nasıl kullanıldığı açıklanmıştır. Dış paydaş olarak nitelendirebileceğimiz Tarım ve Orman Bakanlığı seferberliği ile başlatılan fidan dikme etkinliği iç paydaşlarımız olan öğrencilerimiz, akademik ve idari personelimiz tarafından kampüsümüzde gerçekleştirilmiştir. Kurumumuza, Sıfır Atık Projesi kapsamında “Geri Dönüşüm Potası” yerleştirilmiştir. 2019 Prof. Dr. Fuat Sezgin yılı faaliyetleri kapsamında kurumumuzda anma programı düzenlenerek, Prof. Dr. Sezgin’in hayatını konu alan belgesel ve kaynaklarından esinlenerek animasyon gösterileri izletilerek bilgi aktarımında bulunulmuştur.

Üniversitede öğrencilerin engellilik ve erişilebilirlik, sosyal ve ekonomik eşitlik, cinsiyet eşitliği, çevresel sürdürülebilirlik, yaşlılık ile ilgili ihtiyaçlar, toplumsal huzur, afet çalışmaları başlıklarında kurum dışında katıldıkları etkinlikler desteklenmektedir. Bunun için engelliler haftasında programlar hedeflenmektedir. Yaşlılık ile ilgili bölgemizde bulunan huzurevi ziyaretleri gerçekleştirilmektedir.

Kastamonu Üniversitesi İnebolu Meslek Yüksekokulu Yönetim Sistemi, Eğitim-Öğretim, Araştırma-Geliştirme ve Toplumsal Katkı faaliyetlerinin paydaşların ihtiyaçları ve beklentileri doğrultusunda, belirlenen yasal çerçeveler içerisinde, insan ve alt yapı kaynaklarının en etkin şekilde kullanılarak yürütülmesi amacıyla tasarlanmıştır.

İnebolu Meslek Yüksekokulu, misyon ve stratejik hedeflerine ulaşmasını güvence altına alan yönetim modeli ve idari yapılanması, süreçlerle uyumlu olarak ve tüm birimleri/alanları kapsayacak şekilde oluşturulmuştur ve bu doğrultuda yapılan uygulamalardan bazı sonuçlar elde edilmiştir. Ancak bu sonuçların izlenmesi yapılmamaktadır. İnebolu Meslek Yüksekokulu Yönetim ve İdari Birimlerin Yapısı Kastamonu Üniversitesi yönetim politikasını, iç ve dış paydaşlarının katılımı ile yine onların ihtiyaçları ve beklentileri doğrultusunda, belirlenen yasal çerçeveler içerisinde, insan ve alt yapı kaynaklarının en etkin şekilde kullanılarak yürütülmesi amacıyla tasarlanmıştır.

Kastamonu üniversitesi stratejik amaçları dikkate alınarak yönetilen Yüksekokulumuzda müdür, müdür yardımcısı, yüksekokul sekreteri, bölüm ve program başkanlarının görev, yetki ve sorumlulukları yönergelerle belirlenmiştir. Yüksekokul Müdürü, üç yıl için doğrudan Rektör tarafından atanmaktadır ve süresi biten müdür tekrar atanabilmektedir. Müdürün okulda görevli aylıklı öğretim elemanları arasından üç yıl için atayacağı iki yardımcısı bulunmaktadır. Yüksekokul Kurulu ise müdürün başkanlığında, müdür yardımcıları ve okulu oluşturan bölüm başkanlarından oluşmaktadır. Yüksekokul Yönetim Kurulu; müdürün başkanlığında, müdür yardımcıları ile müdürce gösterilecek altı aday arasından yüksekokul kurulu tarafından üç yıl için seçilecek üç öğretim üyesinden oluşmaktadır.

İnebolu Meslek Yüksekokulu İnsan kaynakları yönetiminde Kastamonu Üniversitesi Stratejik Plan1 esas alınmaktadır. Tüm görev unvanlarının iş tanımı ve yetkinlikleri belirlenmiş olup işe alımlarda ve atamalarda bu niteliklere uygun seçme ve işe yerleştirme yapılmaktadır.

Akademik personel planlaması Bölüm/ Program bazında yapılmaktadır. İlgili bölüm misyon ve hedefler doğrultusunda, öğrenci sayısı, araştırma ve öğretim hizmeti gereksinimlerini göz önüne alarak öğretim elemanı ihtiyaçlarını belirlemekte ve resmi kanallar yoluyla ilgili birimlere bildirmektedir.

İnebolu Meslek Yüksekokulu'nda tüm alanları kapsayan, tüm süreçleri destekleyen ve entegre bilgi yönetim sistemi bulunmaktadır ve bu sistemin kullanılması yönünde bazı uygulamalar bulunmaktadır.

Kurum dışından alınan destek hizmetleri İdari ve Mali İşler Daire Başkanlığı, Sağlık Kültür ve Spor Daire Başkanlığı, Yapı İşleri ve Teknik Daire Başkanlığı ve Bilgi İşlem Daire Başkanlığı tarafından kurum ihtiyaçları doğrultusunda yapılmaktadır. Kurum dışından alınan bu hizmetlerin uygunluğu, kalitesi ve sürekliliği ilgili mevzuatlar, sözleşmeler, şartnameler ve yapılan kontroller ilgili başkanlıklar tarafından yürütülmektedir. Bu hizmetlerin uygunluğu, kalitesi ve sürekliliği, birimimiz web sayfasında bulunan Şikayet ve Öneri Kutusu aracılığıyla söz konusu şikayet ve talepler yönetimce dikkate alınmaktadır.

Bilgilerin güncelliği, doğruluğu ve güvenilirliği bilginin kaynağından alınarak kamuoyu ile yazılı-görsel basın yolu ve kurumsal sosyal medya üzerinden kamuoyu ile paylaşılarak sağlanmaktadır.